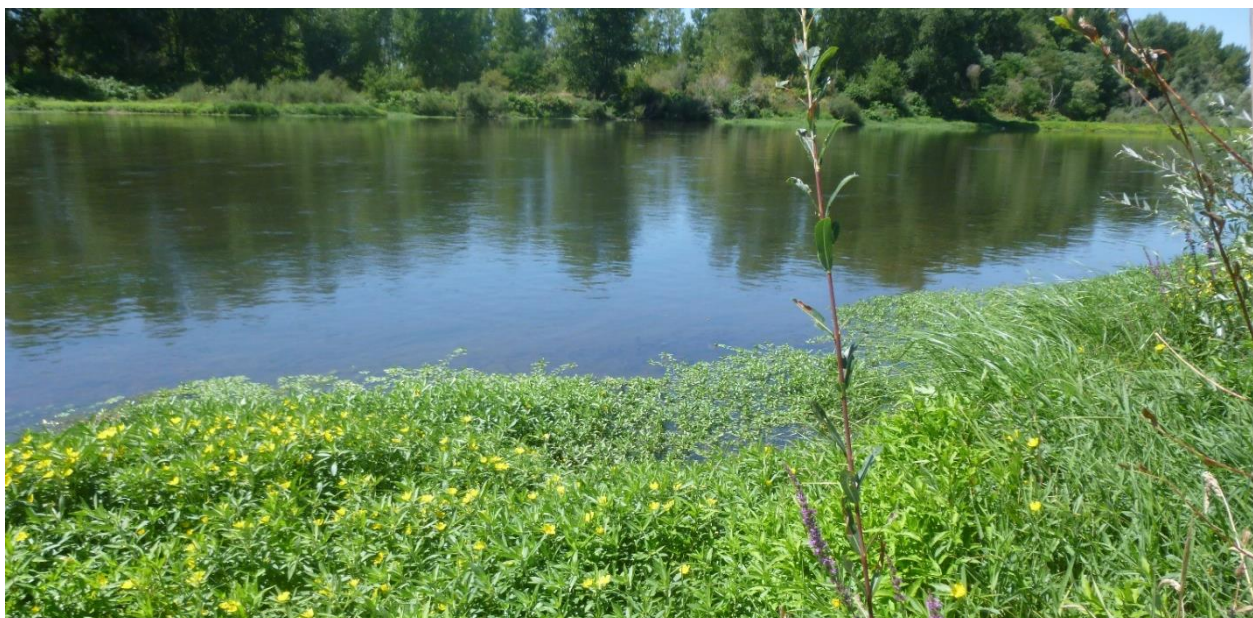
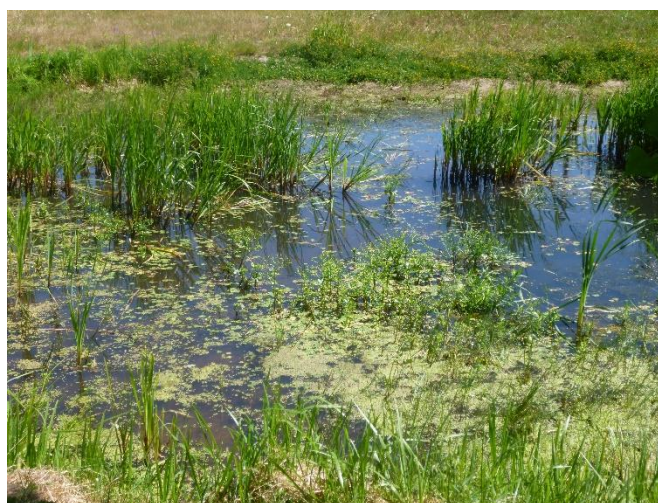




Suivi des habitats d'intérêt communautaire 3130 et 3150

Sites Natura 2000 du Val de Loire Bocager



REGION
BOURGOGNE
FRANCHE
COMTE

avec le Fonds européen agricole pour le développement rural (FEADER)
L'Europe investit dans les zones rurales.

2020

Suivi des habitats d'intérêt communautaire 3130 et 3150

Sites Natura 2000 du Val de Loire Bocager

Rédacteur principal :

Romain DESCHAMPS, chargé d'études

Equipe projet du CEN :

Daniel MAYERAU, chargé de missions
Emeline CADE, chargée d'études
Romain DESCHAMPS, chargé d'études
Marie PELTIER, chargée d'études

Photographies : CEN Allier, sauf mention contraire

Cartographies : CEN Allier, sauf mention contraire

Logiciel utilisé : QGis, version 3.4.4

Photographies de couverture © CEN Allier - Marie PELTIER



Conservatoire d'espaces naturels de l'Allier

Maison des associations - rue des écoles 03500 Châtel-de-Neuvre

Tel : 04.70.42.89.34 / conservatoire.allier@espaces-naturels.fr

www.cen-allier.org

SOMMAIRE

Introduction.....	4
Présentation des habitats 3130 et 3150	5
Méthodologie	7
Résultats	9
Discussion	16
Synthèse globale.....	16
Leviers d'actions pour la préservation des habitats d'intérêt communautaire 3130 et 3150.....	17
ANNEXES.....	21

Introduction

Le Conservatoire d'espaces naturels de l'Allier a mené en 2016-2017 la cartographie complète des habitats naturels et semi-naturels du site Natura 2000 du Val de Loire d'Iguerande à Decize sur le site relevant de la Directive Habitats-Faune-Flore (ZSC- FR2601017 - Bords de Loire entre Iguerande et Decize). De nombreux habitats d'intérêt communautaire ont été recensés à cette occasion et certains se sont révélés très rares sur le site en terme de surface et de localisation.

En 2020, un suivi spécifique a donc été décidé afin de suivre deux habitats d'intérêt communautaire (HIC) particulièrement remarquables pour le site :

- **HIC 3130 : Eaux stagnantes, oligotrophes à mésotrophes avec végétation des *Littorelletea uniflorae* et/ou des *Isoeto-nanojuncetea***

- **HIC 3150 : Lacs eutrophes naturels avec végétation du *Magnopotamion* ou de l'*Hydrocharition***

Cette étude a pour objectifs de suivre l'évolution de ces habitats de milieux aquatiques et amphibies, notamment en lien avec les conditions climatiques des dernières années et le développement des espèces exotiques envahissantes, et de proposer des orientations de gestion quand cela semble pertinent pour préserver ces habitats en forte régression.

Le périmètre du site a été modifié en février 2020 afin d'exclure la partie comprise sur le département de la Nièvre, devenu le site Natura 2000 « Loire nivernaise ». Le site bourbonnais a alors été renommé « Val de Loire Bocager ». Seul le nouveau site Val de Loire Bocager fait donc l'objet de cette étude.

Présentation des habitats 3130 et 3150

3130 : Eaux stagnantes, oligotrophes à mésotrophes avec végétation des *Littorelletea uniflorae* et/ou des *Isoeto-Nanojuncetea*

Il s'agit d'un habitat composé souvent de groupements pauvres en diversité floristique mais dont les espèces sont le plus souvent des plantes patrimoniales fortement en déclin : lindernie rampante, souchet de michelii... On le retrouve en bordure vaseuse des annexes hydrauliques, de la Loire ou des mares. Végétations rases nécessitant une exondation estivale et ne supportant guère la concurrence d'autres espèces végétales, cet habitat est donc particulièrement fragile sur le Val de Loire et, lors de la cartographie de 2017 recouvre des surfaces restreintes (de 800 à 5000 m²) pour un total, sur l'ensemble du site de 1,52 ha répartis sur 9 sites. La plupart des sites sont soumis à l'influence de la dynamique fluviale et situés au sein du DPF. Seuls 2 sites sont relativement éloignés de la Loire : à Pierrefitte-sur-Loire (03) et en bords d'Arconce sur la commune de Varenne-Saint-Germain (71). Ces deux sites abritent des espèces patrimoniales (ludwigie des marais, souchet de Michel notamment).

Plusieurs habitats élémentaires peuvent être identifiés sur le Val de Loire pour cet habitat d'intérêt communautaire :

Formation végétale	Code Cahiers Habitats	Code veg interne	Nom synthétique (habitat élémentaire)	Association
Végétations amphibies	3130-3	148	Gazon amphibie annuel mésotrophile à Scirpe à épis ovales	<i>Lindernio palustris-Eleocharitetum ovatae</i>
	[3130-2]	149	Gazon amphibie à Scirpe épingle et Marsilée à quatre feuilles	<i>Eleocharito acicularis-Marsileetum quadrifoliae</i>
	3130-2	150	Gazon amphibie à Scirpe-épingle	<i>Eleocharitetum acicularis</i>
	3130-3	151	Gazon amphibie à Pourpier d'eau et Ludwigie des marais	<i>Lythro portulae-Ludwigietum palustris</i>
	3130-3	152	Gazon amphibie annuel eutrophile à Limoselle aquatique et Souchet brun	<i>Cypero fusci-Limoselletum aquaticae</i>
	3130-3	153	Gazon amphibie annuel eutrophile à Lindernie douteuse et Souchet de Micheli	<i>Ilysantho attenuatae-Cyperetum micheliani</i>
	3130-3	154	Groupement basal à Souchet brun	Groupement basal à <i>Cyperus fuscus</i>
	3130-5	155	Gazon pionnier à Renoncule sarde et Ratoncule naine	<i>Ranunculo sardoi-Myosuretum minimi</i>
	3130-5	156	Gazon pionnier à Salicaire à feuilles d'hysope et Jonc des crapauds	Groupement à <i>Lythrum hyssopifolia</i> et <i>Juncus bufonius</i>

3150 : Lacs eutrophes naturels avec végétation du *Magnopotamion* ou de l'*Hydrocharition*

Il s'agit de groupements floristiques souvent mono spécifiques tels les potamots qui sont le lieu de vie de nombreuses espèces animales (reproduction, refuge, alimentation) : insectes, amphibiens, poissons, mammifères, reptiles, oiseaux, mollusques...

Cet habitat à l'origine surement bien présent sur la Val de Loire dans les annexes hydrauliques a fortement réduit du fait du développement important de la jussie et, lors de la cartographie de 2017, il a plutôt été trouvé en dehors du DPF dans des zones peu soumises à l'influence de la dynamique fluviale. Ils recouvraient alors une surface totale de 8,84 ha dont 1,32 ha au sein du DPF.

Plusieurs habitats élémentaires peuvent être identifiés sur le Val de Loire pour cet habitat d'intérêt communautaire :

Formation végétale	Code Cahiers Habitats	Code veg interne	Nom synthétique (habitat élémentaire)	Association
Herbiers aquatiques	3150-3	56	Herbier flottant à Hydrocharis des grenouilles	<i>Lemno minoris-Hydrocharitetum morsus-ranae</i>
	3150-2	57	Herbier nageant à Utriculaire australe	<i>Utricularietum australis</i>
	3150-3	58	Voile aquatique flottant à Azolla fausse-filicule et Lentille d'eau menue	<i>Lemno minusculae-Azolletum filiculoidis</i>
	3150-3	59	Voile aquatique flottant à Lentille d'eau gibbeuse	<i>Lemnetum gibbae</i>
	3150-3	60	Voile aquatique flottant à Lentille d'eau mineure et Spirodèle à racines nombreuses	<i>Lemno minoris-Spirodeletum polyrhizae</i>
	3150-3	61	Voile aquatique flottant à Wolfie sans racines	<i>Wolffietum arrhizae</i>
	3150-2	62	Voile infra-aquatique à Lentille d'eau à trois lobes et Ricciacées	<i>Lemnetum trisulcae</i>
	3150-1	67	Herbier immergé des eaux stagnantes peu profondes à Potamot capillaire	<i>Potametum trichoidis</i> Freitag et al. ex Tüxen 1974
	3150-1	68	Herbier immergé des eaux stagnantes peu profondes à Myriophylle à fleurs en épis	<i>Myriophylletum spicati</i>
	3150-1	69	Herbier immergé des eaux stagnantes peu profondes à élodées	<i>Elodeetum canadensis</i>
	3150-1	70	Herbier immergé des eaux stagnantes peu profondes à Potamot à feuilles obtuses	<i>Potametum obtusifolii</i>
	3150-1	71	Herbier immergé des eaux stagnantes peu profondes à Potamot crépu	<i>Potametum crispi</i>
	3150-1	72	Herbier immergé des eaux stagnantes peu profondes à Potamot de Berchtold	<i>Potametum berchtoldii</i>
	3150-1	73	Herbier immergé des eaux stagnantes peu profondes à Potamot pectiné	Groupement à <i>Potamogeton pectinatus</i>
	3150-1	74	Herbier immergé des eaux stagnantes peu profondes à Zannichellie des marais	<i>Zannichellietum palustris</i>
	3150-2	75	Herbier immergés des eaux stagnantes peu profondes à Cératophylle émergé	<i>Ceratophylletum demersi</i>
3150-1	76	Herbier pionnier immergé des eaux stagnantes à Naïade commune	<i>Najadetum marinae</i>	

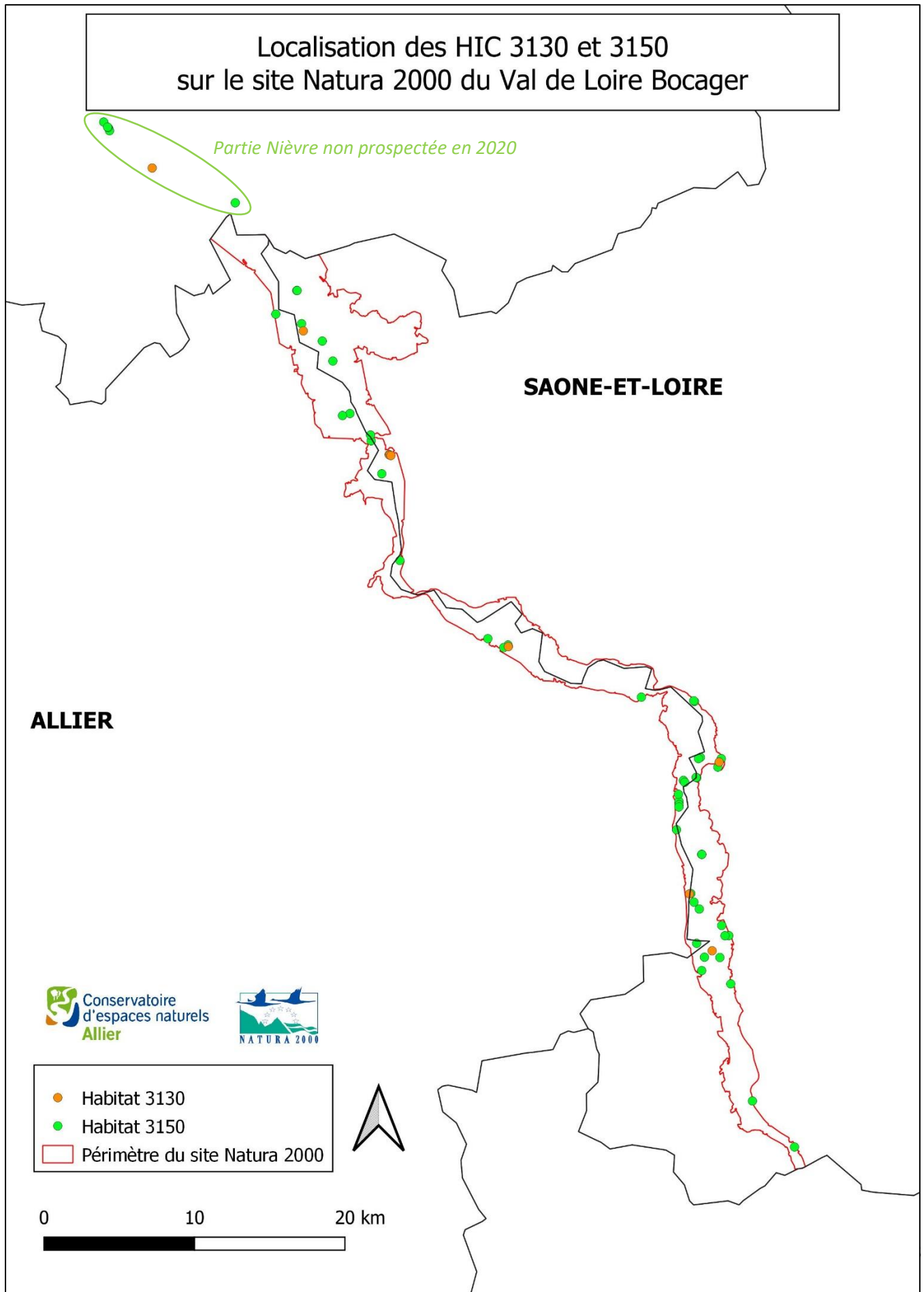
Méthodologie

Afin de mener le suivi, une localisation des HIC 3130 et HIC 3150 identifiés en 2016-2017 a été effectuée sur logiciel cartographique. Il en est ressorti 57 polygones répartis sur l'ensemble du site Natura 2000 Val de Loire Bocager (carte page suivante) qu'ils soient en habitat pur ou en mosaïque avec d'autres habitats. Pour rendre les sessions de terrain plus efficaces, un regroupement des polygones par proximité et facilité d'accès a permis d'identifier 7 ensembles. Les polygones localisés dans le département de la Nièvre n'ont pas été prospectés.

Une fiche de terrain (en annexe) a été produite pour récolter les informations nécessaires au suivi à savoir :

- Les données observateur
- La localisation du polygone
- Le type d'habitat naturel concerné
- L'évolution possible de l'habitat et, le cas échéant, la caractérisation du(des) nouveau(x) cortège(s) présent(s) via un relevé phytosociologique
- Les menaces pesant sur l'habitat
- Les actions à envisager

Les sessions de terrain ont été menées en juillet et août 2020, période de pleine expression de la végétation des habitats aquatiques.



Résultats

Le tableau ci-dessous synthétise les résultats obtenus via les différentes sessions de terrain (*les lignes vertes indiquent les polygones au sein du DPF*).

Id polygone	Date	Observateur	Commune	Type de milieu	Code habitat 2017	Disparus en 2020	Evolution	Code habitat(s) 2020	EEE	Menaces	Actions envisagées	Contrat 2000 envisageable (code Bourgogne/Franche-Comté et Auvergne)
HIC 3130 : Eaux stagnantes, oligotrophes à mésotrophes avec végétation des <i>Littorelletea uniflorae</i> et/ou des <i>Isoeto-nanojuncetea</i>												
680	07/08/2020	M. PELTIER	Pierrefitte-sur-Loire (03)	Mare	153		Composition et superficie	153 (70 %) 133 (30 %)	/	Assèchement	Veille	
1505	06/08/2020	M. PELTIER	Vindécy (71)	Zone humide	156	X	Composition et superficie	183 (HIC) (70 %) 78 (30 %)	Jussie à grandes fleurs	Assèchement Envahissement par une espèce exotique	-	
2140	06/08/2020	M. PELTIER	Vindécy (71)	Bras mort	151		Composition et superficie	86 (50 %) 78 (50 %)	Jussie à grandes fleurs	Broutage par les vaches Envahissement par une espèce exotique	-	
3253	/	M. PELTIER	Varenne-Saint-Gerains (71)	Mare	151		Non prospecté car inaccessible				Veille	
4291	21/07/2020	R. DESCHAMPS	Cronat (71)	Zone humide	156	X	Composition et superficie	111 (100 %)	/	Assèchement	-	
5394	/	M. PELTIER	Baugy (71)	Bord de Loire	148		Non prospecté car inaccessible				Veille	
6426	22/07/2020	R. DESCHAMPS	Bourbon-Lancy (71)	Zone humide	151	X	Composition et superficie	4 (70 %) Friche sèche (30 %)	Ambrosie	Piétinement par le bétail Assèchement Envahissement par une espèce exotique	-	
6427	22/07/2020	R. DESCHAMPS	Bourbon-Lancy (71)	Zone humide	151		Superficie	151 (20 %) 78 (20 %)	Jussie à grandes fleurs	Piétinement par le bétail Assèchement	Veille, Mise en exclos	

								137 (60 %)		Envahissement par une espèce exotique	partielle ou totale	
6428	22/07/2020	R. DESCHAMPS	Bourbon-Lancy (71)	Zone humide	156	X	Composition et superficie	34 (100 %)	Ambroisie	Assèchement Envahissement par une espèce exotique	-	
HIC 3150 : Lacs eutrophes naturels avec végétation du <i>Magnopotamion</i> ou de l'<i>Hydrocharition</i>												
46	21/07/2020	R. DESCHAMPS	Cronat (71)	Mare	59		Non	59 (100 %)	/	Piétinement par le bétail Envasement Assèchement	Curage, mise en exclos partielle ou totale	N09R
64	05/08/2020	M. PELTIER	Baugy (71)	Boire	60		Non	60 (100 %)	/	/	Veille	
207	07/08/2020	M. PELTIER	Chassenard (03)	Mare	60	X	Composition et superficie	6 (80 %) 78 (20 %)	Jussie à grandes fleurs	Assèchement Envahissement par une espèce exotique	Veille	
216	07/08/2020	M. PELTIER	Chassenard (03)	Mare	60		Non	60 (100 %)	/	/	Veille	
242	07/08/2020	M. PELTIER	Chassenard (03)	Mare	60		Composition et superficie	140 (90 %) 60 (10 %)	/	Assèchement	Curage	A32309R
446	21/07/2020	R. DESCHAMPS	Gannay-sur-Loire (03)	Boire	60	X	Composition et superficie	78 (100 %)	Jussie à grandes fleurs	Envasement Envahissement par une espèce exotique	-	
679	07/08/2020	M. PELTIER	Molinet (03)	Boire/Mare	60	X	Composition et superficie	6 (100 %)	/	Piétinement par le bétail Envasement Assèchement	Veille	
1045	11/08/2020	M. PELTIER	Varennes-Saint-Germain	Mare	60	X	Composition et superficie	1 (30 %) 25 (HIC) (70 %)	/	Piétinement par le bétail	Veille	
1161		M. PELTIER		Mare	60		Composition et superficie	6 (>95 %) 60 (<5 %)	/	Piétinement par le bétail Assèchement	Curage, Mise en exclos partielle ou totale	N09R
1639	06/08/2020	M. PELTIER	Vindécy (71)	Mare	60		Composition et superficie	6 (70 %) 60 (30 %)	/	Piétinement par le bétail Assèchement	Veille, Mise en exclos partielle ou totale	
1640	06/08/2020	M. PELTIER	Vindécy (71)	Mare	60	X	Composition et superficie	6 (10 %) 137 (90 %)	/	Piétinement par le bétail Assèchement	-	
1789	11/08/2020	M. PELTIER	Baugy / Vindécy (71)	Fossé	60		Composition et superficie	60 (60 %) 6 (40 %)	/	Piétinement par le bétail	Veille, Mise en exclos	

											partielle ou totale	
1968	11/08/2020	M. PELTIER	Baugy/Vindedy (71)	Mare/Boire	60		Superficie	60 (75 %) 5 (25 %)	/	Embroussaillage	Fauche de la végétation périphérique et arrachage de macrophytes, curage	N09R/N15Pi
2047	/	M. PELTIER	Varenne-Saint-Germains (71)	Cours d'eau	76	Non prospecté car inaccessible					Veille	
2126	05/08/2020	M. PELTIER	Bourg-le-Comte (71)	Boire	60		Composition et superficie	6 (60 %) 102 (30 %) 60 (10 %)	/	Piétinement par le bétail	Veille, Mise en exclos partielle ou totale	
2192	05/08/2020	M. PELTIER	Baugy (71)	Bord de Loire	68	X	Composition et superficie	78 (100 %)	Jussie à grandes fleurs	Envahissement par une espèce exotique	-	
2204	11/08/2020	M. PELTIER	Varenes-Saint-Germain	Mare	60		Superficie	60 (100 %)	/	Piétinement par le bétail, comblement	Curage, Mise en exclos partielle ou totale	N09R
3670	22/07/2020	R. DESCHAMPS	Bourbon-Lancy (71)	Mare	60	X	Composition et superficie	193 (100 %)	/	Assèchement	-	
4068	07/08/2020	M. PELTIER	Chassenard/Saint-Léger-sur-Vouzance	Bras mort	60	X	Composition et superficie	183 (40 %) (HIC) 129 (40 %) 99 (20 %)	/	Piétinement par le bétail Assèchement	Curage, débroussaillage, Mise en exclos partielle ou totale	A32315P
4147	05/08/2020	M. PELTIER	Bourg-le-Comte (71)	Mare	60	X	Composition et superficie	178 (100 %)	/	Piétinement par le bétail Assèchement	-	
4278	21/07/2020	R. DESCHAMPS	Cronat (71)	Mare	60	X	Composition et superficie	Friche rudérale (100 %)	/	Piétinement par le bétail Proximité de cultures Assèchement	-	
4304	21/07/2020	R. DESCHAMPS	Vitry-sur-Loire (71)	Mare	59	X	Composition et superficie	193 (100 %)	/	Assèchement	-	
4320	05/08/2020	M. PELTIER	Iguerande (71)	Fossé humide	60	X	Composition et superficie	132 (50 %) 83 (50 %)	/	Piétinement par le bétail Assèchement	-	

Suivi des habitats d'intérêt communautaire 3130 et 3150 Sites Natura 2000 du Val de Loire Bocager
2020

4365	22/07/2020	R. DESCHAMPS	Beaulon (03)	Mare	59	X	Composition et superficie	137 (100 %)	/	Assèchement	-	
4580	07/08/2020	M. PELTIER	Digoin (71)	Boire	60		Composition et superficie	6 (50 %) 60 (30 %) 78 (10 %)	Jussie à grandes fleurs	Assèchement, Envahissement par une espèce exotique	Arrachage de la jussie, curage, débroussaillage	N20 et R/N15 Pi
4581	07/08/2020	M. PELTIER	Digoin (71)	Mare	60	X	Composition et superficie	6 (90 %) 78 (10 %)	Jussie à grandes fleurs	Assèchement Envahissement par une espèce exotique	Veille	
4756	07/08/2020	M. PELTIER	Chassenard	Bras mort	60		Superficie	60 (70 %) 6 (25 %) 78 (5 %)	Jussie à grandes fleurs	Envahissement par une espèce exotique, piétinement	Arrachage de la jussie rapidement	A32320P et R/F22711
4923	22/07/2020	R. DESCHAMPS	Garnat-sur-Engièvre (03)	Mare	75	X	Composition et superficie	78 (30 %) 6 (70 %)	Jussie à grandes fleurs	Piétinement par le bétail Envasement Envahissement par une espèce exotique	Veille	
5055	11/08/2020	M. PELTIER	Pierrefitte-Sur-Loire (03)	Fossé	60		Non	60 (100 %)	/		Veille	
5058	11/08/2020	M. PELTIER	Pierrefitte-Sur-Loire (03)	Boire	60		Composition	60 (90 %) Magnocaric aie (10 %)	/	Assèchement	Veille	
5090	05/08/2020	M. PELTIER	Iguerande	Bras mort/boire	60	X	Composition et superficie	10 (100 %)	/	Assèchement	-	
5690	05/08/2020	M. PELTIER	Avrilly (03)	Mare	60	X	Composition et superficie	193 (100 %)	/		-	
5697	22/07/2020	R. DESCHAMPS	Bourbon-Lancy (71)	Mare (bassin décantation)	59		Non	59 (100 %)	/	Marques de pollution (odeur de lessive)	-	
5745	11/08/2020	M. PELTIER	Varennes-Saint-Germain	Mare	60		Composition	60 (90 %) 78 (10 %)	Jussie à grandes fleurs	Assèchement Envahissement par une espèce exotique	Veille	
6115	07/08/2020	M. PELTIER	Chassenard (03)	Mare	60		Non	60 (100 %)	/	Embroussaillage	Fauche et arrachage de la végétation périphérique, curage	A32309R
6117	11/08/2020	M. PELTIER	Varennes-Saint-Germain (71)	Boire	60		Composition et superficie	6 (50 %) 60 (40 %) 78 (10 %)	Jussie à grandes fleurs	Envahissement par une espèce exotique	Veille	
6126	22/07/2020	R. DESCHAMPS	Garnat-sur-Engièvre (03)	Mare/Boire	60		Superficie	60 (20 %) 100 (> 55 %) 78 (20 %)	Jussie à grandes fleurs	Piétinement par le bétail Envasement	Décassement (curage et intervention jussie) et	

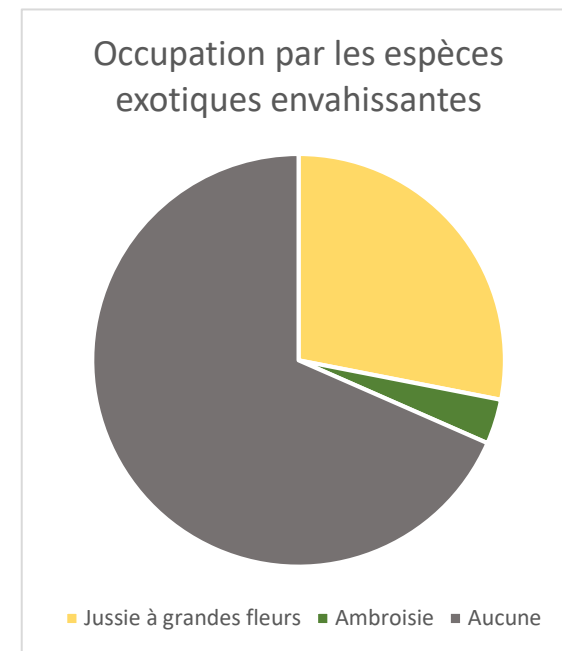
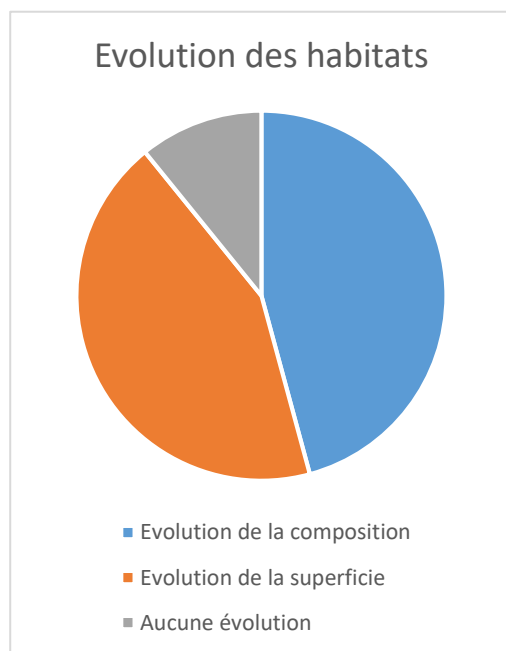
								6 (< 5 %)		Envahissement par une espèce exotique	mise en exclos partielle ou totale	A32309R/A32315P, A32320P et R/F22711
6143	11/08/2020	M. PELTIER	Pierrefitte-Sur-Loire (03)	Mare	60	X	Composition et superficie	99 (100 %)	/	Assèchement	-	
6179	06/08/2020	M. PELTIER	Vindécy (71)	Mare	60		Composition et superficie	60 (50%) 78 (10%) 99 (20%) 1 (20%)	Jussie à grandes fleurs	Piétinement par le bétail Assèchement Envahissement par une espèce exotique	Curage, Arrachage de la jussie et mise en exclos partielle ou totale	N09R, N20 P et R
6218	06/08/2020	M. PELTIER	Vindécy (71)	Boire	60		Non	60 (100 %)	/	Dépôts de déchets/gravats autour	Veille, chantier de nettoyage	
6304	21/07/2020	R. DESCHAMPS	Vitry-sur-Loire (71)	Mare	59	X	Composition et superficie	137 (100 %)	/	Assèchement	-	
6346	06/08/2020	M. PELTIER	Vindécy (71)	Mare	60		Non	60 (90%) 98 (7%) 78 (3%)	Jussie à grandes fleurs	Piétinement par le bétail Envasement Envahissement par une espèce exotique	Arrachage de la jussie, curage et mise en exclos partielle ou totale	N09R, N20 P et R
6321	/	M. PELTIER	Saint-Aubin-sur-Loire (71)	Boire	75		Non prospecté car inaccessible				Veille	
6372	11/08/2020	M. PELTIER	Varennes-Saint-Germain (71)	Mare	60		Non	60 (100 %)	/	Assèchement	Veille	
6448	11/08/2020	M. PELTIER	Varennes-Saint-Germain (71)	Boire	60		Composition et superficie	60 (90%) 78 (10%)	Jussie à grandes fleurs	Assèchement Envahissement par une espèce exotique	Curage, arrachage jussie	A32320P et R/F22711 et A32315P
6452	/	M. PELTIER	Varenne-Saint-Germains (71)	Cours d'eau	75		Non prospecté car inaccessible				Veille	
6453	11/08/2020	M. PELTIER	Baugy/Vindécy (71)	Mare	60	X	Composition et superficie	99 (100 %)	/	Assèchement Embroussaillement	-	

6506	21/07/2020	R. DESCHAMPS	Cronat (71)	Mare	60	X	Composition et superficie	Friche rudérale (100 %)	/	Piétinement par le bétail Proximité de cultures Assèchement	-	
------	------------	--------------	-------------	------	----	---	---------------------------	-------------------------	---	---	---	--

Synthèse de l'évolution de la répartition des deux habitats d'intérêt communautaire (en nombre de sites) :

	Suivi 2016/2017	Suivi 2020
Nombre de polygones en 3150	9	3
Nombre de polygones en 3130	48	24

Les graphiques ci-dessous synthétisent les résultats concernant l'évolution des habitats, les menaces identifiées et l'occupation par les espèces exotiques envahissantes :



Discussion

Synthèse globale

Les résultats présentent un assèchement drastique des bords de Loire avec la disparition d'un grand nombre de boires, mares et milieux humides. Sur les 56 polygones à prospector, 9 seulement n'ont connu aucune évolution notable tant en superficie qu'en composition entre 2016 et 2020.

Les évolutions de superficie et de composition sont globalement liées à une diminution des niveaux d'eau ainsi qu'à l'installation et au développement de la jussie à grandes fleurs et de l'accès au bétail induisant un surpiétinement et une altération du milieu aquatique.



Voile à lentilles d'eau présent en 2016 et 2020



Boire en cours d'assèchement en 2020



Mare asséchée avec végétation prairiale méso-hygrophile en cours de colonisation en 2020



Mare à voile à lentilles d'eau en 2016, en assec total en 2020

25 polygones ont aujourd'hui complètement changé de composition et ne présentent plus d'habitats 3130 ou 3150.

Leviers d'actions pour la préservation des habitats d'intérêt communautaire 3130 et 3150

Les pistes d'actions

Lors des prospections, il a été réfléchi plusieurs actions possibles pour améliorer et/ou préserver les HIC 3130 et 3150 encore présents.

Tout d'abord, 12 polygones se situent au sein du Domaine public fluvial (DPF) et peuvent permettre de prendre en charge les éventuels travaux de restauration dans le cadre de l'animation du site Natura 2000 ou via un Contrat Natura 2000 en fonction de l'ampleur du chantier :

- Le polygone n° 4068 est une mare accessible au bétail qui nécessite un décaissement mécanique du substrat vaseux sur une profondeur à déterminer, un peu de débroussaillage et une mise en défend au moins partielle.
- Le polygone n°4756 est un bras mort nouvellement touché par la jussie à grande fleur, où une action d'arrachage pourra permettre d'enrayer l'installation. Cette action doit être réalisée rapidement.
- Le polygone n°6448 est une boire présentant un peu de jussie et nécessitant, outre l'arrachage de jussie, une action de curage
- Les polygones n°2140, 2192, 4923, 5745 et 6117 sont des points d'eau envahis par la jussie à grande fleur où une gestion par arrachage n'est plus pertinente.
- Les polygones n°6426 et 6427 sont des gazons amphibies aujourd'hui disparus pour lesquels aucune action de restauration ne peut être envisageable.
- Le polygone n°6218 est une mare qui n'a subi aucune évolution depuis 2016 mais où s'observe à proximité des dépôts de déchets récents. Un nettoyage peut être imaginé.
- Le polygone n° 5394 n'a pu être prospecté.

Pour le reste des polygones en parcelles privées, leur gestion pourra passer par :

- des chantiers de curages et décaissement,
- de la fauche et arrachage de végétations,
- du débroussaillage partiel,
- de l'arrache de jussie,
- des mises en exclos pour préserver les milieux restaurés du piétinement du bétail.

Suite à la phase de terrain, c'est un total de 18 sites qui nécessitent des actions de préservation/restauration pour la préservation des habitats 3130 et 3150.

Les contrats Natura 2000

Les contrats Natura 2000 pouvant être mobilisables pour la préservation de ces habitats (d'après la liste de l'arrêté préfectoral de Bourgogne et de la liste préfectorale Auvergne) sont :

- « Entretien de mares ou d'étangs » N09 R (Bourgogne), A32309R (Auvergne)
- « Restauration et aménagement des annexes hydrauliques » N15 Pi (Bourgogne), A32315P (Auvergne)
- « Chantier d'élimination ou de limitation d'une espèce indésirable » N20 P et R (Bourgogne), A32320P et R/F22711 (Auvergne)

Sur les 18 sites identifiés, 13 pourraient faire l'objet d'un contrat Natura 2000 ni-ni.

Au vu de la forte régression de ces habitats, du faible nombre de sites et de leurs faibles superficies, ces pistes de contrats doivent être rapidement étudiés dans leur pertinence et leur faisabilité pour une éventuelle mise en œuvre.

Afin de prioriser les sites entre eux, différents critères ont été utilisés pouvant s'insérer sur un programme d'actions de 3 ans à titre indicatif :

N°polygone	Département	Type de contrat mobilisable	Pérennité de l'action (déjà en exclos) (+1)	Pérennité de l'action (apport en eau) (+1)	Facilité de l'accord foncier (dpf) (+1)	Assurance de réussite de l'action (absence jussie)	Urgence pour le milieu (jussie) (+1)	Facilité de réalisation du contrat (+1) (montage et	Pouvant être pris en charge dans le CT (-1)	Diagnostic	Montage Contrat - Année N	Montage Contrat - Année N+1	Montage Contrat - Année N+2
46	71	N09R	0	1	0	1	0	1	0	Mare prairiale, curage et mise en défend		1	
242	3	A32309R	1	1	0	1	0	1	0	Mare dans ancien bras mort, prévoir curage enlèvement d'ambacle (tout ou partie) et débroussaillage léger	1		
1161	71	N09R	0	0	0	1	0	1	0	Mare prairiale envasée et piétinée, prévoir curage et mise en défend	1		
1968	71	N09R/N15Pi	1	0	0	1	0	1	0	Boire forestière, prévoir curage et léger débroussaillage	1		
2204	71	N09R	0	0	0	1	0	1	0	Mare prairiale, prévoir curage et mise en défend		1	
4068	3	A32315P	0	0	1	0	0	1	0	Bras mort asséché et piétiné, prévoir curage et mise en défens		1	
4580	71	N20 et R/N15 Pi	1	1	0	0	0	0	0	Boire/mare, présence de jussie déjà bien développée mais pas encore installée en massif, prévoir curage, enlèvement d'embacles et arrachage jussie + léger débroussaillage			1
4756	3	A32320P et R/F22711	0	1	1	0	1	1	-1	Bras mort en eau et bien végétalisé sur ses abords, présence de jussie en petite quantité, prévoir arrachage			1
6115	3	A32309R	1	1	0	1	0	1	0	Petite mare très végétalisée, prévoir curage et débroussaillage	1		
6126	3	A32309R/A32315P, A32320P et R/F22711	0	1	0	0	1	1	0	Mare prairiale piétinée, prévoir curage arrachage jussie et mise en défend	1		
6179	71	N09R, N20 P et R	0	0	0	0	0	0	0	Mare prairiale, jussie présente mais non installée en massif, piétinement et assec observé, prévoir curage et arrachage jussie + mise en défend			1
6346	71	N09R, N20 P et R	0	1	0	0	1	1	0	Petite mare aux milieux diversifiés, présence de jussie en rosette, prévoir léger curage et arrachage de la jussie		1	
6448	3	A32320P et R/F22711 et A32315P	0	1	1	0	1	0	0	Mare dans fructifiée, prévoir arrachage jussie et curage			1
Total											5	4	4

Face à l'incertitude de la mise en œuvre d'un contrat (maitrise du foncier, etc..) et à l'évolution très rapide de ces habitats un programme sur deux ans peut aussi être envisagé.

Pour les sites aux habitats 3130 et 3150 disparus du fait de l'assèchement et du comblement, un contrat peut être mobilisable mais n'est pas prioritaire : « création ou rétablissement de mares ou d'étangs » et n'est donc pas proposé ici.

[Actions de veille](#)


Pour les autres sites présentant des enjeux Natura 2000 mais où un contrat Natura 2000 ne semble pas pertinent, une veille devra être réalisée dans le cadre de l'animation Natura 2000.

18 sites sont concernés dont 8 sont des sites bien préservés. Les 5 sites n'ayant pu être prospectés devront faire également l'objet de cette veille (niveau d'eau élevé+ difficulté d'accès) portant le nombre à 23 sites.

C'est sur ces 8 sites que l'action de veille prend tout son sens pour prévenir les éventuels besoin d'intervention par rapport au risque de colonisation par les espèces exotiques envahissantes (jussie notamment) et le risque d'envasement et d'assèchement (polygones n° 680, 64, 216, 2126, 4581, 5055, 5058, 6218, 6372). Cette action de veille devrait être menée annuellement, à défaut tous les deux ans (année N+1) au vu de la disparition rapide de ces habitats.

ANNEXES

N°1 - Exemple de fiche terrain



Conservatoire
d'espaces naturels
Allier

FICHE TERRAIN

Suivi des habitats d'intérêt communautaire 3130 et 3150

Site Natura 2000 Val de Loire bocager

(période de suivi : juillet-août 2020)

Données observateur(s)

Observateur(s) : Romain DESCHAMPS Date : 22/07/2020

Données habitat(s)

Commune : Gornat-sur-Engieure Département : 03

Identifiant polygone : 6126


Type d'habitat naturel (mare, bras mort, bord de Loire, boire...) : mare

Habitat identifié lors de l'étude précédente : 3130 3150 Code habitat : 60

L'habitat a-t-il évolué dans sa composition * : Oui Non * si oui, réalisation d'un relevé phytosociologique pour caractérisation du nouvel

L'habitat a-t-il évolué dans sa superficie : Oui Non * Et redélimitation cartographique (voir GPS)

Habitat(s) complémentaire(s) au sein du polygone :	Pourcentage d'occupation par habitats :
- Code habitat 1 : <u>60</u>	<u>20</u> %
- Code habitat 2 : <u>100</u>	<u>55</u> %
- Code habitat 3 : <u>78</u>	<u>20</u> %
- Code habitat 4 : <u>6</u>	<u>15</u> %



Penser à prendre une photo

N° photo : 3992

Présence d'espèces exotiques envahissantes : Oui Non

Espèce(s) identifiée(s) :
(pour chaque espèce, rattacher un indice de présence : 1 = en cours d'installation (quelques pieds, apparitions récente ou limitée par un facteur), 2 = installée (nombreux pieds, tendance à la dispersion), 3 = dominante (occupe une majeure partie de l'habitat))

Ludwigia grandiflora (2)

Menaces directes/indirectes identifiées :

Habitat en parcelle privée Proximité d'une zone aménagée (tourisme, industrie) Marques de pollution

Piétinement par le bétail Proximité de cultures Envasement Assèchement

Dépôts de déchets/gravats Autres : envasement jume

Actions à envisager :

(ex : arrachage EEE si pertinent, suivi régulier si sp remarquable, mise en exclos, curage, enlèvement de déchets/dépôts sauvage, reconnexion d'annexeshydrauliques, etc.)

decaissement, mise en exclos partielle

N°2 – Typologie utilisée pour la caractérisation des habitats

code veg CBN RNNV A	FORMATION VÉGÉTALE	Nom synthétique 2013	ALLIANCE PVF 1	ASSOCIATION	Espèces	HERS	CB	de EUNIS
1	absence de végétation	Alluvions limoneuses					24.51	C3.63
2	absence de végétation	Alluvions sableuses					24.31	C3.61
3	absence de végétation	Alluvions graveleuses					24.21	C3.62
4	absence de végétation	Alluvions caillouteuses/galets					22.2	C3.65
5	absence de végétation	Alluvions terreuses, terrasses hautes					24.51	C3.63
6	absence de végétation	Surface en eau stagnante ou courante					2	C
52	Herbiers aquatiques	Herbier immergé rhéophile à Potamot nouveaux	<i>Batrachion fluitantis</i>	<i>Potametum nodosi</i>	<i>Elodea nut. / Ceratoph demer. Ou Ranuncu penicil./ Myrioph spic.</i>		3260-5 24.44	C2.1B
53	Herbiers aquatiques	Herbier immergé rhéophile à Renoncule en pinceau	<i>Batrachion fluitantis</i>	<i>Ranunculeum penicillati</i>	(Lit majeur) <i>Myrioph spic. / Potamo nod / Nuphar lut.</i>		3260-4 24.43	C2.1A
54	Herbiers aquatiques	Herbier immergé rhéophile des eaux fluentes peu profondes à Groenlandie dense	<i>Batrachion fluitantis</i>	<i>Ranunculo trichophylli-Groenlandietum densae</i>	(Petit cours d'eau / Boires courantes) <i>Zannich pal./ Potamo crisp./ (Veronica becca / Callitrich./ Nasturtium)</i>		3260-4 24.43	C2.1A
55	Herbiers aquatiques	Herbier immergé rhéophile des eaux fluentes peu profondes à Renoncule à feuilles capillaires et Callitriche à crochets	<i>Batrachion fluitantis</i>	Groupe à <i>Ranunculus trichophyllus</i> et <i>Callitriche hamulata</i>	(Boires courantes oligo) (<i>Utricularia / Lemna trisulca</i>)		3260-4 24.4	C2.33
56	Herbiers aquatiques	Herbier flottant à Hydrocharis des grenouilles	<i>Hydrocharition morsus-ranae</i>	<i>Lemna minoris-Hydrocharitetum morsus-ranae</i>	(Boires méso) <i>Sparganium emer / Lemna sp. / Utricularia sp. / Callitri stag. / Ludwig palus.</i>		3150-3 22.412	C1.22
57	Herbiers aquatiques	Herbier nageant à Utriculaire australe	<i>Hydrocharition morsus-ranae</i>	<i>Utricularietum australis</i>	(Boires peu eutrophisés sans assèchement) <i>Lemna sp. / Potamot sp.</i>		3150-2 22.414	C1.22
58	Herbiers aquatiques	Voile aquatique flottant à Azolla fausse-filicule et Lentille d'eau menue	<i>Lemnon minoris</i>	<i>Lemno minusculae-Azolletum filiculoidis</i>	Visible estivale et automnale		3150-3 22.411	C1.22
59	Herbiers aquatiques	Voile aquatique flottant à Lentille d'eau gibbeuse	<i>Lemnon minoris</i>	<i>Lemmetum gibbae</i>			3150-3 22.411	C1.22
60	Herbiers aquatiques	Voile aquatique flottant à Lentille d'eau mineure et Spirodèle à racines nombreuses	<i>Lemnon minoris</i>	<i>Lemno minoris-Spirodeletum polyrhizae</i>	<i>Lemna trisul. / Lemna gibba / Wolfia</i>		3150-3 22.411	C1.22
61	Herbiers aquatiques	Voile aquatique flottant à Wolfie sans racines	<i>Lemnon minoris</i>	<i>Wolffietum arrhizae</i>	<i>Wolffia / Lemna minor /</i>		3150-3 22.411	C1.22
62	Herbiers aquatiques	Voile infra-aquatique à Lentille d'eau à trois lobes et Ricciacées	<i>Lemnon trisulcae</i>	<i>Lemmetum trisulcae</i>	<i>Lemna trisulca / (Utricularia)</i>		3150-2 22.411	C1.22
63	Herbiers aquatiques	Herbier des eaux stagnantes à Potamot nageant	<i>Nymphaeion albae</i>	<i>Potametum natantis</i>	<i>/ Lemna gibba /</i>		22.431	C1.24
64	Herbiers aquatiques	Herbier flottant à Châtaigne d'eau	<i>Nymphaeion albae</i>	<i>Trapetum natantis</i>			22.431	C1.24
65	Herbiers aquatiques	Herbier flottant à Nénuphar jaune et Nénuphar blanc	<i>Nymphaeion albae</i>	<i>Nymphaeo albae-Nupharetum luteae</i>			22.431	C1.24
66	Herbiers aquatiques	Herbier flottant à Renouée amphibie	<i>Nymphaeion albae</i>	Groupe à <i>Polygonum amphibium</i>			22.431	C1.24
67	Herbiers aquatiques	Herbier immergé des eaux stagnantes peu profondes à Potamot capillaire	<i>Potamion pectinati</i>	<i>Potametum trichoidis Freitag et al. ex Tüxen 1974</i>			3150-1 22.422	C1.23
68	Herbiers aquatiques	Herbier immergé des eaux stagnantes peu profondes à Myriophylle à fleurs en épis	<i>Potamion pectinati</i>	<i>Myriophyllum spicati</i>	x		3150-1 22.422	C1.23
69	Herbiers aquatiques	Herbier immergé des eaux stagnantes peu profondes à élodées	<i>Potamion pectinati</i>	<i>Elodeetum canadensis</i>	<i>Elodea nut. / Ludwi grand. / (Myriophyllum spic / Ceratoph demers.)</i>		3150-1 22.422	C1.23
70	Herbiers aquatiques	Herbier immergé des eaux stagnantes peu profondes à Potamot à feuilles obtuses	<i>Potamion pectinati</i>	<i>Potametum obtusifolii</i>	x		3150-1 22.422	C1.23
71	Herbiers aquatiques	Herbier immergé des eaux stagnantes peu profondes à Potamot crépu	<i>Potamion pectinati</i>	<i>Potametum crisp</i>	(<i>Cerato demer.</i>) interpénètre les ceintures subaqu : <i>Rorip. Amph./ Oenant aqua./ Eleoach palu.</i>		3150-1 22.422	C1.23
72	Herbiers aquatiques	Herbier immergé des eaux stagnantes peu profondes à Potamot de Berchtold	<i>Potamion pectinati</i>	<i>Potametum berchtoldii</i>			3150-1 22.422	C1.23
73	Herbiers aquatiques	Herbier immergé des eaux stagnantes peu profondes à Potamot pecliné	<i>Potamion pectinati</i>	Groupe à <i>Potamogeton pectinatus</i>	x		3150-1 22.422	C1.23
74	Herbiers aquatiques	Herbier immergé des eaux stagnantes peu profondes à Zannichellie des marais	<i>Potamion pectinati</i>	<i>Zannichelletum palustris</i>	x		3150-1 22.422	C1.23
75	Herbiers aquatiques	Herbier immergé des eaux stagnantes peu profondes à Cératophylle émergé	<i>Potamion pectinati</i>	<i>Ceratophyllum demersi</i>	<i>Potamo nat. / Potamo crisp. / Myriophyl spic. / (Callitche sp. / lemna sp. / Potamot sp. / Utricularia sp./ Elodea sp.)</i>		3150-2 22.422	C1.23
76	Herbiers aquatiques	Herbier pionnier immergé des eaux stagnantes à Najaide commune	<i>Potamion pectinati</i>	<i>Najadetum marinae</i>	x		3150-1 22.42	C1.23
77	Herbiers aquatiques	Herbier à Renoncule peltée	<i>Ranunculon aquatilis</i>	<i>Ranunculeum peltati</i>	<i>Lemna gibba / Spirodela / Elodea sp. / Eleoach pal. / Aiopecurus aequa</i>		22.432	C1.24
78	Herbiers aquatiques	Herbier émergé des eaux stagnantes peu profondes à Jussie à grandes fleurs	<i>Ranunculon aquatilis</i>	Groupe à <i>Ludwigia grandiflora</i>	x		22.432	C1.24
79	Herbiers aquatiques	Herbier flottant à Callitriche à crochets	<i>Ranunculon aquatilis</i>	Groupe à <i>Callitriche hamulata</i>	x		22.432	C1.24
80	Herbiers aquatiques	Herbier flottant à Callitriche des eaux stagnantes	<i>Ranunculon aquatilis</i>	Groupe à <i>Callitriche stagnalis</i>	x		22.432	C1.24
81	Herbiers aquatiques	Herbier flottant à Hottonie des marais	<i>Ranunculon aquatilis</i>	<i>Hottonietum palustris</i>	<i>Ranuncul aqua. / Lemna sp./ Glyceria sp.</i>		22.432	C1.24
82	Herbiers aquatiques	Herbier flottant des eaux peu profondes à Véronique mouron d'eau et Callitriche des eaux stagnantes	<i>Ranunculon aquatilis</i>	<i>Veronico beccabungae-Callitrichetum stagnalis</i>	<i>Veronica anag-aqua / Groenland dens./ Veronica becca. /</i>		22.432	C1.24
194	Herbiers aquatiques	Herbier aquatique enraciné des eaux calmes à Renoncule à feuilles capillaires	<i>Ranunculon aquatilis</i>	Groupe à <i>Ranunculus trichophyllus</i>			3260-4 22.432	C1.13
196	Herbiers aquatiques	Herbier flottant à Callitriche à fruits larges	<i>Ranunculon aquatilis</i>	Groupe à <i>Callitriche platycarpa</i>			22.432	C1.13
148	Végétations amphibies	Gazon amphibie annuel mésotrophile à Scirpe à épis ovales	<i>Eleocharitio triandrae-Eleochariton ovatae</i>	<i>Lindernio palustris-Eleocharitetum ovatae</i>			3130-3 22.321	C3.51
149	Végétations amphibies	Gazon amphibie à Scirpe épingle et Marsitée à quatre feuilles	<i>Eleocharitio acicularis</i>	<i>Eleocharitio acicularis-Marsileetum quadrifolae</i>	x		3130-2 22.312	C3.41
150	Végétations amphibies	Gazon amphibie à Scirpe-épingle	<i>Eleocharitio acicularis</i>	<i>Eleocharitetum acicularis</i>	(<i>leerzia</i>)		3130-3 22.312	C3.41

151	Végétations amphibies	Gazon amphibie à Pourpier d'eau et Ludwigie des marais	<i>Hebechibion schoenoidis</i>	<i>Lythro portulacae-Ludwigietum palustris</i>	(<i>Cyperus fuscus</i> / <i>Lindernia dubia</i> / <i>Gnaphallium uligi</i> / <i>Eleochar palu.</i>)	01/93/0	22.321	C3.51
152	Végétations amphibies	Gazon amphibie annuel eutrophe à Limoselle aquatique et Souchet brun	<i>Hebechibion schoenoidis</i>	<i>Cypero fuscus-Limoselletum aquaticae</i>	<i>Cyperus fuscus</i> / <i>Lindernia dubia</i> / <i>Gnaphallium uligi</i> / <i>Eleochar palu.</i> / <i>Juncus bufo.</i> / <i>Rorippa palu.</i> / <i>Lythrum portula</i> / <i>Elatine hexandra</i> / <i>Veronica peregrina</i>	01/93/0	22.323	C3.51
153	Végétations amphibies	Gazon amphibie annuel eutrophe à Lindernie douteuse et Souchet de Micheli	<i>Hebechibion schoenoidis</i>	<i>Ilysantho attenuatae-Cyperetum micheliani</i>	<i>Bidens trip.</i> / <i>Cyperus fuscus</i> / <i>Gnaphal uligi</i> /	01/93/0	22.343	C3.42
154	Végétations amphibies	Groupe ment basal à Souchet brun	<i>Hebechibion schoenoidis</i>	Groupe ment basal à <i>Cyperus fuscus</i>		01/93/0	22.323	C3.51
155	Végétations amphibies	Gazon pionnier à Renoncule sard e et Ratoncule naine	<i>Radiolion inodis</i> W. Pietsch 1971	<i>Ranunculo sardoi-Myosoretum minimi</i>	<i>Juncus bufo.</i> / <i>Gnaphal uligi.</i> / <i>Digitaria ischaem.</i> / <i>Leontodon saxatilis</i>	01/93/0	22.323	C3.51
156	Végétations amphibies	Gazon pionnier à Salicaire à feuilles d'hysope et Jonc des crapauds	<i>Radiolion inodis</i> W. Pietsch 1971	Groupe ment à <i>Lythrum hyssopifolia</i> et <i>Juncus bufonius</i>	<i>Centaurium pulch.</i> / <i>Dittrichia graveol.</i> / <i>Gnaphal uligi.</i> / <i>Mentha pulegium</i> /	01/93/0	22.323	C3.51
117	Pelouses pionnières vivaces	Pelouse vivace à Orpin blanc et <i>Syntrichia ruralis</i>	<i>Sedo abi-Veronica dilenii</i>	<i>Syntrichio ruralis-Sedetum micranthi</i>	<i>Sedum rupestre</i> / <i>Sedum sexan.</i> / <i>Poa bulbo.</i> / <i>Potentilla neuma.</i> / <i>Berteroa inc.</i> / <i>Echium vulg.</i> / <i>Draba verna</i> / <i>Vulpia myur.</i> / <i>Tripleurosp inodor.</i> / <i>Cerast semide.</i> / <i>Cerast brachyp.</i> / <i>Cerast glomer.</i> / <i>Chenopod rubr.</i> / <i>Barbarea vulg.</i> / <i>Matricaria perfo.</i>	02/93/0	34.111	E1.11
118	Pelouses pionnières vivaces	Pelouse vivace à Vipérine commune et Orpin à petites fleurs	<i>Sedo abi-Veronica dilenii</i>	<i>Sedo micranthi-Echietum vulgaris</i>	<i>Sedum sex.</i> / <i>S. album</i> / <i>S. rupe</i> / <i>Poa bulbo.</i> / <i>Rumx acetosella</i> / <i>Echium vulg.</i> / <i>Hypericum vulg.</i> / <i>Sanguisorb min.</i> / <i>Potent taber.</i> / <i>Arenaria serpy.</i> / <i>Myosoti ramo.</i> / <i>Valerinella loc.</i> / <i>Erophila verm.</i> / <i>Vicia sat. nig</i> / <i>Arabidopsis thal.</i> / <i>Geranium molle</i> / <i>Medicago min.</i> / <i>Berteroa inca.</i> / <i>Bromus ster.</i> / <i>Oenothera sp.</i> (<i>Abs de Corynephere</i>)	02/93/0	34.111	E1.11
119	Pelouses pionnières vivaces	Pelouse vivace à Corynéphore blanchâtre et Plantain des sables	<i>Sileno conicae-Cerastion semidecandri</i>	<i>Sedo micranthi-Corynephorretum canescentis</i>	<i>Rumex acetosella</i> / <i>Plantago arena.</i> / <i>Bromus tectorum</i> / <i>Trif arv.</i> / <i>Hypochaer glabra</i> / <i>Mibora minim</i> / <i>Mycropyrum tenel.</i> / <i>Petrograph prolif.</i> / <i>Veronica arv.</i> / <i>Plantago scab.</i> / <i>Cynonza cana.</i> / <i>Cynodon dact.</i> / <i>Setaria virid.</i> / <i>Oenothera sp.</i> (<i>Abs. Hieracium liger</i> / <i>Hieracium peripha</i>)	01/20/0	35.23	E1.93
120	Pelouses pionnières vivaces	Pelouse de transition à Corynéphore blanchâtre et orpins	<i>Sileno conicae-Cerastion semidecandri</i>	Groupe ment à <i>Corynephorus canescens</i> et <i>Sedum sexangulare</i>	<i>Sedum sex.</i> / <i>Potentilla taber.</i> / <i>Sanguisorba min.</i> / <i>Poa bulbo.</i> / (<i>Berteroa inc.</i> / <i>Echium vulg.</i> / <i>Oenothera</i>)	01/20/0	35.23	E1.93
121	Pelouses pionnières vivaces	Pelouse vivace à Corynéphore blanchâtre et Epervière de la Loire	<i>Sileno conicae-Cerastion semidecandri</i>	<i>Hieracio ligerici-Corynephorretum canescentis</i>	<i>Hieracium peletarianum</i> subsp. <i>Liger</i> / <i>Hierac. pilo.</i> / <i>Logfia arv.</i> / <i>logfia mini.</i> / <i>Trifo camp.</i> / <i>Petrographia prolif.</i> / <i>Bromus tectorum</i> / <i>Myosotis stricta</i> / <i>Vulpia myur</i> / <i>Rumex thyrstil.</i> / <i>Chondrilla junc.</i> (<i>Abs Cynodon dactylon</i> et <i>Sedum sex.</i>)	01/20/0	35.23	E1.93
122	Pelouses vivaces	Pelouse vivace pionnière alluviale à Armoise champêtre, Centaurée lâchée et Orpin à six angles	<i>Koelerio macranthae-Phleion phleoidis</i>	<i>Scrophularia caninae-Artemisietum campestris</i>	<i>Artemisia camp.</i> / <i>Centaurea maculo.</i> / <i>Centaurea panicul</i>	02/10/0	34.342	E1.28
123	Pelouses vivaces	Pelouse vivace à Thym faux-poulot, Rorrippe des Pyrénées et Orpin à six angles	<i>Koelerio macranthae-Phleion phleoidis</i>	Groupe ment à <i>Thymus pulegioides</i> , <i>Rorripa stylosa</i> et <i>Sedum sexangulare</i>	<i>Poa prat.</i> Subsp. <i>Angus</i> / <i>Elytrigia sp.</i> <i>Armeria arenaria</i>	02/10/0	34.342	E1.28
124	Pelouses vivaces	Pelouse vivace pionnière alluviale à Orpin des rochers et Fétuque à longues feuilles	<i>Koelerio macranthae-Phleion phleoidis</i>	<i>Sedo rupestris-Festucetum longifoliae</i>		02/10/0	34.342	E1.28
125	Pelouses vivaces	Pelouse vivace pionnière alluviale à Saxifrage granulée et Koelérie à grandes fleurs	<i>Koelerio macranthae-Phleion phleoidis</i>	<i>Saxifraga granulatae-Koelerietum macranthae</i>	<i>Ajuga genev.</i> / <i>Sanguis min.</i> / <i>Euphorb cypari.</i> / <i>Armeria arena.</i> / <i>Luzula camp.</i> / <i>Agrostis cap.</i> / <i>Anthoxanth odo.</i> / <i>Vulpia bromoides</i> / <i>Veronic arv.</i> / <i>Trif striat.</i> / <i>Trif dub.</i> / <i>Trif arv.</i> / <i>Trif camp.</i> / <i>Trif subt.</i> / <i>Myoso disco.</i> / <i>Myoso ramosi</i>	02/10/0	34.342	E1.28
107	Pelouses annuelles	Friche annuelle naine à Pâturin annuel et Sénébière commune	<i>Polygono arenastri-Coronopodium squamati</i>	<i>Poo annuae-Coronopodetum squamati</i>	<i>Polygon avic.</i> / <i>Matric disco.</i> / <i>Capsella bursa.</i> / <i>Lepidium squam.</i> / <i>Euphorbia macul</i> / <i>Portulaca olera</i> / <i>Poa annua</i> / <i>Capsella bursa.</i> /	01/20/0	87.2	E5.12
108	Pelouses annuelles	Friche annuelle naine à Petite éragrostide et Renouée des oiseaux	<i>Polygono arenastri-Coronopodium squamati</i>	<i>Eragrostio minoris-Polygonetum arenastri</i>	<i>Polygon avicul.</i> / <i>Digitaria sang.</i> / <i>Digitaria isch.</i> / <i>Portulaca olera.</i> / <i>Poa annua</i>	01/20/0	87.2	E5.12
109	Pelouses annuelles	Friche annuelle naine à Petite Oseille et Spergulaire rouge	<i>Polygono arenastri-Coronopodium squamati</i>	<i>Rumici acetosellae-Spergularietum rubrae</i>	<i>Hernaria glabra</i> / <i>Aira praecox</i> / <i>Senecio visco.</i>	01/20/0	87.2	E5.12
110	Pelouses annuelles	Pelouse annuelle à Herminière glabre	<i>Polygono arenastri-Coronopodium squamati</i>	<i>Herniarietum glabrae</i>	<i>Trifol arv.</i> / <i>Scleranthus annu.</i> / <i>Poa annua</i> / <i>Spergularia rubra.</i> / <i>Plantago coron</i>	01/20/0	87.2	E5.12
111	Pelouses annuelles	Pelouse annuelle pionnière acidophile à Catapode des graviers et Vulpie queue-de-rat	<i>Thero-Airion Tüxen ex Oberd. 1957</i>	<i>Micropyro tenelli-Vulpietum myuri</i>	<i>Mycropyrum tenel.</i> / <i>Myosotis ramosi</i> / <i>Vulpia myuros</i> / <i>Rumex acetosella</i> / <i>Echium vulg.</i> / <i>Lepidium virg.</i> / <i>Berteroa inca.</i> / <i>Sedum album</i> subsp. <i>Micranth</i> / <i>Sedum album</i> / <i>Sedum rupestr</i> / <i>Sanguis min.</i> / <i>Scrophul cani.</i> / <i>Potentilla neumann</i> / <i>Hieracium pilos.</i> / <i>Hieracium Liger</i> / <i>Holosteum umbella.</i> / <i>Mibora minima</i> / <i>Cerastium semide</i>	01/20/0	35.21	E1.91
112	Pelouses annuelles	Pelouse annuelle pionnière acidiphile à Colonière des champs et Epilobe à fruits courts	<i>Thero-Airion Tüxen ex Oberd. 1957</i>	Groupe ment à <i>Logfia arvensis</i> et <i>Epilobium brachycarpum</i>	<i>Logfia minim</i> / <i>Mycropyrum tenel</i> / <i>Sedum album</i> / <i>Poterium sanguisor</i> / <i>Sanguisorba mino</i> / <i>Hieracium Liger</i> / <i>Linaria sup.</i>	01/20/0	35.21	E1.91
113	Pelouses annuelles	Pelouse annuelle acidiphile hydrocline à Vulpie faux-brome et Trèfle souterrain	<i>Thero-Airion Tüxen ex Oberd. 1957</i>	<i>Vulpio bromoidis-Trifolietum subterranei</i>	<i>Rumex acetosella</i> / <i>Hypochaeris radic.</i> / <i>Plantago lanc.</i> / <i>Trifol dubium</i> / <i>Cynodon dact.</i> / <i>Agrostis cap.</i> / <i>Ranuncul bulbo.</i> /	01/20/0	35.21	E1.91
114	Pelouses annuelles	Pelouse annuelle pionnière acidiphile à Trèfle strié et Vulpie queue-de-rat	<i>Thero-Airion Tüxen ex Oberd. 1957</i>	<i>Trifolio striati-Vulpietum myuri - hypochaeridetosum glabrae</i>	<i>Aira caryop.</i> / <i>Trif camp.</i> / <i>Rumex acetosella</i> / <i>Trif arv.</i> / <i>Veronica arv.</i>	01/20/0	35.21	E1.91
115	Pelouses annuelles	Pelouse annuelle pionnière neutrophile à Agrostide interrompue et Vulpie queue-de-rat	<i>Thero-Airion Tüxen ex Oberd. 1957</i>	<i>Apero interruptae-Vulpietum myuri</i>	<i>Plantago scab.</i> / <i>Potentilla argent.</i> / <i>Spergularia rubra</i> / <i>Sedum rubens</i> /	01/20/0	35.21	E1.91
116	Pelouses annuelles	Pelouse annuelle pionnière neutrophile à Tillée mousse et Alchémille à petits fruits	<i>Thero-Airion Tüxen ex Oberd. 1957</i>	<i>Crassulo tillaeae-Aphanetum inexpectatae</i>	<i>Sagina apetala</i> / <i>Spergularia rubra</i>	01/20/0	35.21	E1.91
25	Friches alluviales	Végétation annuelle à Bidens tripartite et Renouée poivre d'eau	<i>Bidenton tripartitae</i>	<i>Bident tripartitae-Polygonetum hydroperis</i>	<i>Bidens frond.</i> / <i>Bidens cernua</i> / <i>Polygon mite</i> / <i>Ludwigia</i> / <i>Echino crus.</i> / (<i>Quasi abs Leerzia</i>) / <i>Pulicaria vulg</i>	3270/0	24.52	C3.53
26	Friches alluviales	Végétation annuelle des bancs de sables humides ombragés à Leersie faux-riz et Bidens tripartite	<i>Bidenton tripartitae</i>	<i>Leersio oryzoidis-Bidentetum tripartitae</i>	<i>Bidens frond.</i> / <i>Bidens cernua</i> / <i>Polygon hydro.</i> / <i>Oenanthe aqua</i> / <i>Echinochloa crus.</i> / <i>Pulicaria vulg</i>	3270/0	24.52	C3.53
27	Friches alluviales	Végétation annuelle des berges vaseuses à Patience maritime et Renoncule scélérate	<i>Bidenton tripartitae</i>	<i>Rumici maritimi-Ranunculetum sclerati</i>	<i>Oenan aqua.</i> / <i>Rorippa amph</i> /	3270/0	24.52	C3.53
28	Friches alluviales	Friche à Arroche étalée et Chénopode glauque	<i>Chenopodion rubri</i>	Groupe ment à <i>Atriplex patula</i> et <i>Chenopodium glaucum</i>		02/20/0	24.52	C3.53
29	Friches alluviales	Friche alluviale à Lampourde orientale	<i>Chenopodion rubri</i>	Groupe ment à <i>Xanthium orientale</i>	x	02/20/0	24.52	C3.53
30	Friches alluviales	Friche alluviale à Souchet comestible	<i>Chenopodion rubri</i>	<i>Cyperetum esculenti</i>	<i>Echinochloa crus.</i> / <i>Portulaca olera.</i> / <i>Amaranth blitum</i> subsp. <i>Emerg</i> / <i>Setaria pumila</i>	02/20/0	24.52	C3.53
31	Friches alluviales	Végétation des bancs de sables humides à Renouée à feuilles de Patience et Panic pied-de-coq	<i>Chenopodion rubri</i>	<i>Persicario lapathifoliae-Echinochloetum crus-galli</i>	<i>Echinochloa crus.</i> / <i>Portulaca olera.</i> / <i>Polygon lapath.</i> / <i>Polygo hydro.</i> / <i>Eragros pecti.</i> / <i>Amaranthus blit.</i> / <i>Xanthi orient.</i> / <i>Bidens sp.</i> / <i>Pulicaria vulg</i>	02/20/0	24.52	C3.53
32	Friches alluviales	Végétation des bas de grève réessuyés à Chénopode rouge et Amarantthe blétié	<i>Chenopodion rubri</i>	<i>Amarantho emarginati-Chenopodietum rubri</i>	<i>Lindernia dub.</i> / <i>Cyperus fusc.</i> / <i>Polygon hydro.</i> / <i>Bidens cern.</i> / <i>Bidens trip.</i> / <i>Leersia ory</i>	02/20/0	24.52	C3.53
33	Friches alluviales	Végétation des hauts de grève à Corrigiole des rives et Chénopode botryde	<i>Chenopodion rubri</i>	<i>Eragrostio pectinaceae-Chenopodietum botryos</i>	<i>Echino crus.</i> / <i>Portulaca olera.</i> / <i>Chenopo ambros</i> / <i>Chenopo polysp</i> / <i>Lepidium virgin.</i> / <i>Digita ischna.</i> / <i>Spergularia dub.</i> / <i>Plantag scab.</i> / <i>Saponaria off.</i> / <i>Elytrigia rep.</i> / <i>Lolium per.</i> / <i>Convol arv.</i> / <i>Artemis vulg.</i> / <i>Berteroa inc.</i> / <i>Oenothera sp.</i> / <i>Echium vulg.</i> / <i>Verbascum</i> / <i>Pulicaria vulg</i>	02/20/0	24.52	C3.53
34	Friches et végétations rudérales	Friche rudérale à Patience à feuilles obtuses et Ortie dioïque	<i>Arcton lappae</i> Tüxen 1937	Groupe ment à <i>Cirsium arvense</i> et <i>Cirsium vulgare</i>	<i>Urtica dio.</i> / <i>Galium apa.</i> /	01/20/0	87.2	E5.12

35	Friches et végétations rudérales	Friche vivace à Lamier blanc et Grande ciguë	<i>Arcton lappae</i> Tüxen 1937	<i>Lamio albi-Conietum maculati</i> Oberd. 1957	<i>Urtica dio.</i> / <i>Artemisia vulg.</i>	87.2	E5.12
36	Friches et végétations rudérales	Friche vivace à Petite Bardane et Ortie dioïque	<i>Arcton lappae</i> Tüxen 1937	<i>Arctio minoris-Urticetum dioicae</i>	<i>Dipsacus full</i> / <i>Dipsa pilo.</i> / <i>Carduus crisp.</i> / <i>Lactuca serrio</i> / <i>Urtica dio</i> / <i>Arctium lapp</i>	87.2	E5.12
37	Friches et végétations rudérales	Friche vivace rivulaire à Hélianthe vivace	<i>Arcton lappae</i> Tüxen 1937	Groupelement à <i>Helianthus tuberosus</i>	x	87.2	E5.12
38	Friches et végétations rudérales	Friche vivace rivulaire à Renouée de Bohême	<i>Arcton lappae</i> Tüxen 1937	Groupelement à <i>Fallopia x bohemica</i>	x	87.2	E5.12
39	Friches et végétations rudérales	Friche vivace rivulaire à solidages exotiques	<i>Arcton lappae</i> Tüxen 1937	<i>Solidaginetum giganteae</i>	<i>Solidago cana.</i>	87.2	E5.12
40	Friches et végétations rudérales	Friche alluviale pionnière à Scrophulaire des chiens et Mélilot blanc	<i>Dauco carotae-Melliloti albi</i>	<i>Scrophulario caninae-Mellilotetum albi</i>		24.226	C3.55
41	Friches et végétations rudérales	Friche mésophile à Tanaïse commune et Armoise commune	<i>Dauco carotae-Melliloti albi</i>	<i>Tanacetum vulgaris-Artemisietum vulgaris</i>	<i>Urtica dio.</i> / <i>Cirsium arv.</i> / <i>Daucus carot.</i> / <i>Linaria vulg.</i> / <i>Saponaria vulg.</i>	87.2	E5.12
42	Friches et végétations rudérales	Friche mésoxérophile à Vipérine commune et Mélilot blanc	<i>Dauco carotae-Melliloti albi</i>	<i>Echio vulgaris-Mellilotetum albi</i> Tüxen 1947	<i>Cirsium arv.</i> / <i>Hypericum perf.</i> / <i>Picris hierac</i> / <i>Dipsa full.</i> / <i>Daucus carot.</i> / <i>Echium vulg.</i> / <i>Verbascum phlomo</i>	87.2	E5.12
43	Friches et végétations rudérales	Friche mésoxérophile à Alysson blanchâtre et Scrophulaire des chiens	<i>Dauco carotae-Melliloti albi</i>	<i>Berteroetum incanae</i>	<i>Echium vulg.</i> / <i>Rumex thyrsi.</i> / <i>Verbascum sp.</i> / <i>Conyza cana.</i> / <i>Chondrilla junce</i> / <i>Scrophul cani.</i>	24.226	C3.55
44	Friches et végétations rudérales	Friche thermophile à Carotte commune et Picride fausse-épervière	<i>Dauco carotae-Melliloti albi</i>	<i>Dauco carotae-Picridetum hieracioidis</i>	<i>Daucus carot.</i> / <i>Picris hierac.</i> / <i>Pastinaca sat.</i> / <i>Hypericum perfor.</i>	87.2	E5.12
45	Friches et végétations rudérales	Ourllet prairial à Euphorbe esule et Elytrigia champêtre	<i>Falcario vulgaris-Poaen angustifoliae</i>	<i>Euphorbia esulae-Elytrigietum campestris</i>	<i>Arrh elat.</i> / <i>Vulpia prat.</i> / <i>Euphorbia esula</i> / <i>Rumex crisp.</i> / <i>Rumex congl.</i> / <i>Galium apa.</i> / <i>Saponaria off.</i> / <i>Potentilla rept.</i> / <i>Urtica dio</i> / <i>Agrostis stolo</i>	87.1	I1.52
46	Friches et végétations rudérales	Ourllet prairial à Pâturin à feuilles étroites et élytrigias hybrides	<i>Falcario vulgaris-Poaen angustifoliae</i>	<i>Equisetum ramosissimae-Elytrigietum campestris</i>	<i>Anthoxanth. odo.</i> / <i>Agrostis cap.</i> / <i>Arrh elat.</i> / <i>Equisetum ramo.</i> / <i>Carex praecox</i> / <i>Cynodon dacty.</i> / <i>Poa prat.</i> / <i>Asparagus off.</i> / <i>Convolv. arv.</i> / <i>Daucus caro.</i> / <i>Hypericum perf.</i> / <i>Potentilla rept.</i> / <i>Galium ver.</i> / <i>Plantago lanc.</i> / <i>Carex praecox</i> / <i>Prospero autum</i>	87.1	I1.52
47	Friches et végétations rudérales	Friche vivace thermophile à Armoise commune et Cirse laineux	<i>Onopordion acanthii</i>	<i>Artemisio vulgaris-Cirsietum eriophori</i>		87.2	E5.12
48	Friches et végétations rudérales	Friche vivace thermophile à Chardon marie et Onoporde acanthe	<i>Onopordion acanthii</i>	<i>Silybo mariani-Onopordetum acanthii</i>	<i>Urtica dio.</i> / <i>Dipsa full.</i> / <i>Galium apa.</i> / <i>Silene latif.</i> / <i>Artemisia vulg.</i> / <i>Cirs arv.</i> / <i>Carduus nut.</i> / <i>Cirs vulg.</i> / <i>Eryngium camp.</i> / <i>Onopord acanth.</i> / <i>Cynogloss off.</i> / <i>Silybum marianum</i>	87.2	E5.12
49	Friches et végétations rudérales	Friche vivace thermophile à Cynoglosse officinale et Chardon penché	<i>Onopordion acanthii</i>	<i>Cynoglossa officinalis-Carduetum nutantis</i>	<i>Convolv. arv.</i> / <i>Inula conyza</i> / <i>Urtica dio.</i> / <i>Dipsa full.</i> / <i>Galium apa.</i> / <i>Silene latif.</i> / <i>Artemisia vulg.</i> / <i>Cirs arv.</i> / <i>Carduus nut.</i> / <i>Cirs vulg.</i> / <i>Eryngium camp.</i> / <i>Onopord acanth.</i> / <i>Cynogloss off.</i> / <i>Silybum marianum</i>	87.2	E5.12
50	Friches et végétations rudérales	Friche vivace thermophile à Onoporde acanthe	<i>Onopordion acanthii</i>	<i>Onopordetum acanthii</i>	<i>Cirs vulg.</i> / <i>Cirs arv.</i> / <i>Lactuca ser.</i> / <i>Artemisia vulg.</i> / <i>Reseda luteola</i> / <i>Urtica dio.</i> / <i>Dipsa full.</i> / <i>Galium apa.</i> / <i>Silene latif.</i> / <i>Artemisia vulg.</i> / <i>Cirs arv.</i> / <i>Carduus nut.</i> / <i>Cirs vulg.</i> / <i>Eryngium camp.</i> / <i>Onopord acanth.</i> / <i>Cynogloss off.</i> / <i>Silybum marianum</i>	87.2	E5.12
51	Friches et végétations rudérales	Friche rudérale à Vergerette du Canada et Laitue scariote	<i>Sisymbrium officinalis</i>	<i>Erigeronto canadensis-Lactucetum serriolae</i>		87.2	E5.12
190	Friches et végétations rudérales	Friche alluviale sur sable à Plantain scabre	<i>Sisymbrium officinalis</i>	<i>Plantagini indicae-Senecionetum viscosi</i>	<i>Bromus tectorum</i> / <i>Senecio visco</i>	87.2	E5.12
95	Ourllets pelousaires et prairiaux	Ourllet basiphile, mésotrophique à Régliasse sauvage et Pâturin à feuilles étroites	<i>Trifolium medii</i> T.Müll. 1962	Groupelement à <i>Astragalus glycyphyllos</i> et <i>Poa angustifolia</i>	<i>Astrag. glycyph.</i> / <i>Inula conyza</i> / <i>Lathyr. tub.</i> / <i>Bunias ori.</i> / <i>Campan. rapuncul.</i> / <i>Poa angustifolia</i> / <i>Arrhen. elatius</i>	34.42	E5.22
136	Prairies pâturées	Prairie pâturée collinéenne à Trèfle douteux et Trèfle souterrain	<i>Cynosurion cristati</i>	<i>Trifolietum dubio-subterranei</i>	<i>T. stri</i> / <i>T. sub.</i> / <i>T. dub.</i> / <i>Vicia hir.</i> / <i>T. camp.</i> / <i>Medic. ar.</i> / <i>Rumex ac-lla</i> / <i>Vero. arv.</i> / <i>Muos. arv.</i> / <i>R. bulb.</i> / <i>Geran. diss.</i> /	38.112	E2.11
137	Prairies pâturées	Prairie pâturée eutrophique à Ivraie vivace et Crételle à Crête	<i>Cynosurion cristati</i>	<i>Lolium perennis-Cynosuretum cristati</i>	<i>Lolium per.</i> / <i>Agros. capit.</i> / <i>Arrhenatherum elatius</i> (Fromentale) / <i>Cyn. crist.</i> (Crételle) / <i>Phleum pra.</i> / <i>Cerast. font.</i> / <i>Trif. pra.</i> / <i>Pl. lanceo.</i> / <i>Achil. mil.</i> / <i>Bellis</i> / <i>Eryn. camp.</i> / <i>Cirs. arv.</i> / <i>Card. nut.</i> / ...	38.111	E2.11
182	Prairies pâturées	Prairie pâturée à Chendent dactyle, Euphorbe petit-cyprès et Panicaud champêtre	<i>Sanguisorbo minoris-Cynosuretion cristati</i>	Groupelement à <i>Cynodon dactylon</i> et <i>Euphorbia cyparissias</i>	<i>Cynodon dact.</i> / <i>Euph. cyparissias</i> / <i>Eryn. camp.</i> / <i>Elytrigia camp.Xrepens</i>	38.1	E2.11
193	Prairies pâturées	Prairies mésophiles fauchées/pâturées non typées	<i>Arrhenatheretalia elatioris</i>	Appellation générique	Mosaik compix : <i>Phleum sp.</i> <i>Rubus sp.</i> / <i>Cynosurus crist.</i> / <i>Agros. cap.</i> / <i>Lolium perenne.</i> / <i>Elytr. camp.Xrepens</i>	38	E2
138	Prairies piélinées	Prairie piélinée eutrophique à Plantain à larges feuilles et Ivraie vivace	<i>Lolium perennis-Plantaginon majoris</i>	<i>Lolium perennis-Plantaginetum majoris</i>	<i>Lolium per.</i> / <i>Plan. major</i> / <i>Trif. rep.</i> / <i>Trif. fragi.</i> / <i>Vero. serpy.</i>	87.2	E5.12
129	Prairies humides	Prairie mésohygrophile basicine à Pulicaire dysentérique et Jonc glauque	<i>Mentha longifoliae-Juncion inflexi</i>	<i>Pulicario dysentericae-Juncetum inflexi</i>	<i>Junc. infl.</i> / <i>Ranun. rep.</i> / <i>Agros. stolo.</i> / <i>Poten. rep.</i> / <i>Trif. rep.</i>	37.24	E3.44
130	Prairies humides	Prairie hygrophile à Éléocharide des marais et Oenanthe fistuleuse	<i>Oenanthion fistulosae</i>	<i>Eleocharito palustris-Oenanthetum fistulosae</i>	<i>Agros. stolo</i> / <i>Eleoc. palu</i> / <i>Oenanthe fistu</i> / <i>Lysim. Numm</i> / <i>Mentha pul</i> / <i>Galium palu</i> / <i>Polyg hydro</i> / <i>Poa palu</i> / <i>Pulic vulg</i>	37.21	E3.41
131	Prairies humides	Prairie hygrophile à Gratiolite officinale et Oenanthe fistuleuse	<i>Oenanthion fistulosae</i>	<i>Gratiolite officinalis-Oenanthetum fistulosae</i>	<i>Agros. stolo.</i> / <i>Mentha pul.</i> / <i>Eleoch. palu</i> / <i>Grati. off.</i> / <i>Tris pseud.</i> / <i>Lysi. vulg.</i> / <i>Lyth. sale.</i>	37.21	E3.41
132	Prairies humides	Prairie pâturée inondée eutrophile à Patience crépue et Vulpin genouillé	<i>Oenanthion fistulosae</i>	<i>Ranunculo repentis-Alopecuretum geniculati</i>	<i>Agros. stolo</i> / <i>Rumex cri.</i> / <i>Rumex congl.</i> / <i>Polyg. hydro</i> / <i>Alopec. geni</i> / <i>Pulicaria. vulg</i>	37.21	E3.41
133	Prairies humides	Prairie humide piélinée à Laïche hérissée et Laïche distique	<i>Potentillon anserinae</i>	<i>Caricetum hirta-distichae</i>	<i>La moins longuement inondée</i> <i>Ranun. flam</i> / <i>R. repens</i> / <i>Agros. stolo.</i> / <i>Mentha pul.</i> / <i>M. arvensis</i> / <i>Poten. rept.</i> / <i>Junc. infl.</i> / <i>Pulic. vulg.</i> / <i>Carex hirta</i> / <i>Poten. anser</i>	37.24	E3.44
134	Prairies humides	Prairie humide piélinée à Plantain majeur et Menthe pouliot	<i>Potentillon anserinae</i>	<i>Plantagini majoris-Menthetum pulegii</i>	<i>Plant. major</i> / <i>Ranun. flam</i> / <i>R. repens</i> / <i>Agros. stolo.</i> / <i>Mentha pul.</i> / <i>M. arvensis</i> / <i>Poten. rept.</i> / <i>Junc. infl.</i> / <i>Pulic. vulg.</i> / <i>Carex hirta</i> / <i>Poten. anser</i>	37.24	E3.44
135	Prairies humides	Prairie humide piélinée à Potentille rampante et Vulpin genouillé	<i>Potentillon anserinae</i>	<i>Potentillo anserinae-Alopecuretum geniculati</i>	<i>La plus longuement inondée</i> <i>Ranun. flam</i> / <i>R. repens</i> / <i>Agros. stolo.</i> / <i>Mentha pul.</i> / <i>M. arvensis</i> / <i>Poten. rept.</i> / <i>Junc. infl.</i> / <i>Pulic. vulg.</i> / <i>Carex hirta</i> / <i>Poten. anser</i>	37.24	E3.44
178	Prairies humides	Groupelement basal à Agrostide stolonifère	<i>Eleocharitetaia palustris</i>	Groupelement basal à <i>Agrostis stolonifera</i>	<i>Agros. stolo.</i> / <i>Rorip. sylv</i>	37.24	E3.44
195	Prairies humides	Pré mésohygrophile pâturé à Menthe à feuilles rondes et Agrostide stolonifère	<i>Eleocharitetaia palustris</i>	Groupelement à <i>Mentha suaveolens</i> et <i>Agrostis stolonifera</i>	<i>Mentha suav.</i> / <i>Agros. stolo.</i> / <i>Pulic. dysent.</i> / <i>Lotus pend.</i> / <i>Carex hirta</i> / <i>R. repens</i> / <i>Potent. rept</i>	37.24	E3.44
126	Prairies de fauche	Prairie pâturée et fauchée collinéenne eutrophique à Pâturin commun et Patience à feuilles obtuses	<i>Arrhenatheron elatioris</i>	<i>Poa trivialis-Rumicetum obtusifolii</i>	<i>Poa triv.</i> / <i>Lolium persicum</i> / <i>Elytr. rep.</i> / <i>R. obtusifolius</i> / <i>Plan. major</i> / <i>Poten. ans.</i> / <i>P. repens</i> / <i>R. repens</i> / <i>Card. pra.</i>	38.22	E2.22
127	Prairies de fauche	Prairie pâturée et fauchée collinéenne mésoeutrophique à Gaudinie fragile et Bromo mou	<i>Arrhenatheron elatioris</i>	Groupelement à <i>Gaudinia fragilis</i> et <i>Bromus hordeaceus</i>	<i>Poa prat.</i> / <i>Dact. glom.</i> / <i>Holcus lanatus</i> / <i>Lolium persicum</i> / <i>Cynosurus crist.</i> / <i>Alopecurus pra.</i> / <i>Trif. rep.</i> / <i>Trif. prat.</i> / <i>Cerast. font.</i> / <i>R. acetosa</i> / <i>Potent. repens</i>	38.22	E2.22
128	Prairies de fauche	Prairie pâturée et fauchée collinéenne mésoeutrophique à Fléole tardive et Agrostide capillaire	<i>Arrhenatheron elatioris</i>	<i>Phleo serotini-Agrostietum capillaris</i>	<i>Agrostis cap.</i> / <i>Phleum prat.</i> / <i>Cynodon dact.</i> / <i>Hypochaeris radi.</i> / <i>Eryn. camp.</i>	38.22	E2.22

96	Parvoselières	Cressonnière collinéenne à Cresson officinal	<i>Apion nodiflori</i>	<i>Nasturtium officinalis</i>			53.4	C3.11	
97	Parvoselières	Cressonnière collinéenne à Ache noueuse	<i>Apion nodiflori</i>	<i>Apium nodiflori</i>	x		53.4	C3.11	
98	Parvoselières	Parvoselière eutrophile des bordures piétinées à Iris faux-acore et Jonc diffus	cf. <i>Oenanthon aquatica</i>	Groupement à <i>Iris pseudacorus</i> et <i>Juncus effusus</i>			53.14	C3.2	
99	Parvoselières	Glycraie à Glycérie flottante	<i>Glycerio fluitans-Sparganium neglecti</i>	<i>Glycerietum fluitantis</i>	<i>Glyc. flu. / Sparganium errec. ssp. negl. / Ranun. repe. / R. flam. / Myos. gr. scorop. / Alop. genic. / Vero. bec.</i>		53.4	C3.11	
100	Parvoselières	Glycraie à Glycérie plîée	<i>Glycerio fluitans-Sparganium neglecti</i>	<i>Glycerietum plicatae</i>	<i>Glyc. notata</i>		53.4	C3.11	
101	Parvoselières	Roselière basse à Gratiolle officinale	<i>Glycerio fluitans-Sparganium neglecti</i>	Groupement à <i>Gratiola officinalis</i>			53.14	C3.2	
102	Parvoselières	Ceinture subaquatique à Butome en ombelle	<i>Oenanthon aquatica</i>	<i>Butometum umbellati</i>	<i>Butomus umb. / Oenanthe aqua. / Rori. amph.</i>		53.146	C3.2	
103	Parvoselières	Ceinture subaquatique à Rorrippe amphibie et Oenanthe aquatique	<i>Oenanthon aquatica</i>	<i>Oenanthon aquatica-Rorripetum amphibiae</i>	<i>Oenon. aqua. / Rori. amph. / Alisma p-aqua. / A. lanceo. / P. arun. / Eleo. ch. / Leersia</i>		53.146	C3.2	
104	Parvoselières	Parvoselière à Éléocharide des marais	<i>Oenanthon aquatica</i>	Groupement basal à <i>Eleocharis palustris</i>	<i>Eleo. palu. / Leersia ory. / Alism. p-aqua. / Mentha aqua. / Lyco. euro. / Galium palu</i>		53.146A	C3.2	
105	Parvoselières	Parvoselière à Sagittaire flèche d'eau et Rubanier simple	<i>Oenanthon aquatica</i>	<i>Sagittario sagittifoliae-Sparganietum emersi</i>	<i>Sparg. emersum / Sagit. sagit. / Lemna sp.)</i>		53.14	C3.2	
106	Parvoselières	Parvoselière pionnière des sols très minéralisés à Scirpe à fruits larges	<i>Oenanthon aquatica</i>	Groupement à <i>Bolboschoenus maritimus</i>	<i>Bolbo. maritim. ssp. laticarpus</i>		53.14	C3.2	
83	Magnocaricaies	Magnocaricaie eutrophile des sols vaseux non consolidés à Laiche faux-souchet	<i>Carex pseudocypero-Rumicion hydrolopathi</i>	Groupement à <i>Carex pseudocyperus</i>	<i>Carex pseudocyp. / Iris pseud. / Lyco. euro. / Galium pal. ssp. elong</i>		53.216	D5.21	
84	Magnocaricaies	Magnocaricaie eutrophile neutrophile à Laiche des marais	<i>Caricion gracilis</i>	<i>Caricetum acutiformis</i> Eggler 1933	<i>Carex acutif.</i>		53.212	D5.21	
85	Magnocaricaies	Magnocaricaie eutrophile neutrophile à Laiche des rives	<i>Caricion gracilis</i>	<i>Caricetum ripariae</i> Soó 1928	<i>Carex riparia</i>		53.213	D5.21	
86	Magnocaricaies	Magnocaricaie mésoeutrophile neutrophile à Laiche aigüe	<i>Caricion gracilis</i>	<i>Caricetum gracilis</i> E.G. Almq. 1929	<i>Carex acuta / P. arun. / Lyth. salic. / Calys. sep.</i>		53.212	D5.21	
87	Magnocaricaies	Magnocaricaie mésoeutrophile des sols acides à Laiche vésiculeuse	<i>Magnocaricion elatae</i>	<i>Caricetum vesicariae</i> Chouard 1924	<i>Carex vesicaria / Galium palu. / Lysi. vulg. / Lyth. Sali.</i>		53.214	D5.21	
88	Mégaphorbiaies	Mégaphorbiaie eutrophile à Épilobe hirsute et Grande prête	<i>Convolvum sepium</i>	<i>Epilobe hirsut-Equisetum telmateiae</i>	<i>Equi. telma. / Epil. hirs.</i>		63.306	37.71	E5.411
89	Mégaphorbiaies	Mégaphorbiaie eutrophile à Épilobe hirsute et Calystégie des haies	<i>Convolvum sepium</i>	<i>Epilobe hirsut-Convolvuletum sepium</i>	<i>Epil. hirs. / Calys. sep. / Urt. dioi. / Galium apa. / Rubus cae.</i>		63.306	37.71	E5.411
90	Mégaphorbiaies	Mégaphorbiaie eutrophile à Eupatoire chanvrine et Calystégie des haies	<i>Convolvum sepium</i>	<i>Eupatorio cannabini-Convolvuletum sepium</i>	<i>Eupat. can. / Rubus cae. / Calys. sep. / Phrag. austr. / Lysi. vulg. / Lythr. sal.</i>		63.306	37.71	E5.411
91	Mégaphorbiaies	Mégaphorbiaie eutrophile à Liseron des haies et Aristoloche clématite	<i>Convolvum sepium</i>	<i>Calystegio sepium-Aristolochietum clematidis</i>	<i>Calys. sep. / Aristo. clem. / Urt. dioi. / Herac. spho. / Lam. album / Melil. albus. / ...</i>		63.306	37.71	E5.411
92	Mégaphorbiaies	Mégaphorbiaie nitrophile à Balsamine de l'Himalaya et Solidage géant	<i>Convolvum sepium</i>	<i>Impatiens glanduliferae-Solidaginetum serotinae</i>			37.71	E5.411	
93	Mégaphorbiaies	Mégaphorbiaie nitrophile à Ortie dioïque et Calystégie des haies	<i>Convolvum sepium</i>	<i>Urtico dioicae-Calystegietum sepium</i>	<i>Cal. sep. / Urt. dioi. / G. apa. / Myosoton aqua. / Cuc. baccifer</i>		63.306	37.71	E5.411
94	Mégaphorbiaies	Mégaphorbiaie fluviatile eutrophile à Grand pigamon et Guimauve officinale	<i>Thalictrum flavi-Filipendula ulmariae</i>	cf. <i>Thalictrum flavi-Althaeetum officinalis</i>	<i>Thalic. flav. / Alth. off. / Urt. dioi. / Galium apa. /</i>		63.306	37.713	E5.411
183	Mégaphorbiaies	Mégaphorbiaie à Alpisete roseau et Salicaire commune	<i>Convolvum sepium</i>	groupement à <i>Phalaris arundinacea</i> et <i>Lythrum salicaria</i>	<i>P. arun. / L. salic. / Calys. Sep. / Urt. dioi. / G. apa. / Myosoton aqua. / Cuc. baccifer</i>		37.71	E5.411	
140	Roselières hautes	Roselière à Iris faux acore et Alpisete roseau des substrats fins	<i>Phalaridion arundinaceae</i>	<i>Romppo sylvestris-Phalaridetum arundinaceae</i>	<i>P. arund. / Lyth. Sali. / Lysi. vulg. / Lyco. euro. / Galium palu. / Iris pseud. / Mentha aqua.</i>		63.306	53.16	C3.26
141	Roselières hautes	Roselière à Ortie dioïque et Alpisete roseau des substrats grossiers	<i>Phalaridion arundinaceae</i>	<i>Phalaridetum arundinaceae</i>	<i>P. arund. / Urt. dioi. / Solan. dulc. / (Poa palu. / Lyth. Sali. / Lysi. vulg.)</i>		63.306	53.16	C3.26
142	Roselières hautes	Roselière à Massette à larges feuilles	<i>Phragmiton communis</i>	<i>Typhetum latifoliae</i>	<i>Typha latif.</i>		53.13	D5.13	
143	Roselières hautes	Roselière à Phragmite austral des bas niveaux topographiques	<i>Phragmiton communis</i>	cf. <i>Phragmitetum australis</i>	<i>Phrag. austr. / Solan. dulc. / Calys. sep. / (Lemna sp.)</i>		53.11	D5.11	
144	Roselières hautes	Roselière à Rubanier dressé et Leersie faux-riz	<i>Phragmiton communis</i>	<i>Sparganion erecti</i> H.Röll 1938			53.143	C3.24	
145	Roselières hautes	Roselière à Scirpe des lacs	<i>Phragmiton communis</i>	<i>Scirpetum lacustris</i>			53.12	C3.22	
146	Roselières hautes	Roselière haute à Grande glycérie	<i>Phragmiton communis</i>	<i>Glycerietum maximae</i>	<i>Glyc. max. / P. arund. / Mentha aqua. / Calys. sep.</i>		53.15	C3.2	
147	Roselières hautes	Roselière nitrophile à Morelle douce-amère et Phragmite austral des hauts niveaux topographiques	<i>Phragmiton communis</i>	cf. <i>Solanum dulcamarae-Phragmitetum australis</i>			53.11	D5.11	
157	Végétations de coupes et ourlets forestiers	Ourlet nitrophile à Impatiens glanduleuse et Ortie dioïque	<i>Aegopodium podagrariae</i>	Groupement à <i>Impatiens glandulifera</i> et <i>Urtica dioica</i>	<i>Imp. gland. / Urt. dioi. / G. apa. / Calys. sep.</i>		37.72	E5.43	
158	Végétations de coupes et ourlets forestiers	Ourlet nitrophile hydrocline à Ortie dioïque et Égopode podagraire	<i>Aegopodium podagrariae</i>	<i>Urtico dioicae-Aegopodietum podagrariae</i>	<i>Urt. dioi. / Aeg. pod. / nitroph.</i>		63.306	37.72	E5.43
159	Végétations de coupes et ourlets forestiers	Ourlet nitrophile mésophile à Anthriscus sylvestre	<i>Aegopodium podagrariae</i>	<i>Anthriscetum sylvestris</i> Hadač 1978	<i>Anth. sylv. / Urt. dioi. / Herac. sphon. / Poa triv. / Alopec. pra. / Hed. helix</i>		63.306	37.72	E5.43
160	Végétations de coupes et ourlets forestiers	Ourlet nitrophile mésophile à Julienne des dames et Ortie dioïque	<i>Aegopodium podagrariae</i>	<i>Hesperido matronalis-Urticetum dioicae</i>			63.306	37.72	E5.43
161	Végétations de coupes et ourlets forestiers	Ourlet nitrophile mésophile à Sureau yèble	<i>Aegopodium podagrariae</i>	<i>Sambucetum ebuli</i>	<i>Herac. sphon. / Samb. heb. / Arrhenatherum el. / Dact. glom. / Urt. dioi. / Calys. sep. / Rubus cae.</i>		63.306	37.72	E5.43
162	Végétations de coupes et ourlets forestiers	Ourlet nitrophile à Alliaire pétiolée et Cerfeuil penché	<i>Geo urbani-Alliarion petiolatae</i>	<i>Alliario petiolatae-Chaerophylletum temuli</i>	<i>Alliaria pet. / Chaerophyllum temulum / Urt. dioi. / Fallopia dum. / Chel. maj. / Geum urb. / L. Album</i>		63.306	37.72	E5.43
163	Végétations de coupes et ourlets forestiers	Ourlet nitrophile à Cerfeuil penché et Liseron des haies	<i>Geo urbani-Alliarion petiolatae</i>	<i>Chaerophyllum temuli-Calystegietum sepium</i>	<i>Rubus cae. / Cirs. arv. / L. maculatum / Calys. sep.</i>		63.306	37.72	E5.43
164	Végétations de coupes et ourlets forestiers	Ourlet nitrophile à Torilis du Japon	<i>Geo urbani-Alliarion petiolatae</i>	<i>Torilidetum japonicae</i>	<i>Tori. jap. / Poa triv. / P. nemoralis / Dact. glom. / Lapsana com. / Elytr. rep.</i>		63.306	37.72	E5.43
165	Végétations de coupes et ourlets forestiers	Ourlet hydrocline à Cardère poilue	<i>Impatiens nob-tangere-Stachyon sylvaticae</i>	<i>Stachyo sylvaticae-Dipsacetum pilosi</i> H. Passarge	<i>Dipsacus pilosus / Stachys sylv. / Solidago gig. / Urt. dioi. / Hum. lup. / Galium apa. / Calys. sep.</i>		63.306	37.72	E5.43
166	Végétations de coupes et ourlets forestiers	Ourlet hydrocline à Euphorbe raide et Pâturin des marais	<i>Impatiens nob-tangere-Stachyon sylvaticae</i>	Groupement à <i>Euphorbia stricta</i> et <i>Poa palustris</i>	<i>Poa palustris / Euph. stricta / E. sp. nitroph. / Stachys palu.</i>		63.306	37.72	E5.43
167	Végétations de coupes et ourlets forestiers	Ourlet mésohygrophile à Laiche pendante et Eupatoire chanvrine	<i>Impatiens nob-tangere-Stachyon sylvaticae</i>	<i>Carici pendulae-Eupatoriolum cannabini</i>	<i>Carex pend. / Urt. dioi. / Galium apa. / (Phytolacca americana) / Geran. phaeum</i>		63.306	37.72	E5.43

181	Végétations de coupes et ourlets forestiers	Ourlet à Houleuse laineuse et Agrostide capillaire	<i>Conopodium majus-Teucrium scorodoniae</i>	Groupement à <i>Holcus lanatus</i> et <i>Agrostis capillaris</i>		38.13	E2.11	
188	Végétations de coupes et ourlets forestiers	Ourlet prairial à Laïche précoce	<i>Convolvulus arvensis-Agrocyron reptans</i>	Association à <i>Equisetum x moorei</i> et <i>Elytrigia campestris x repens</i>	<i>Carex proae. / Elytr. campXrepens / (Equi. x-moo)</i>	38.13	E2.11	
8	Fourrés humides	Hallier à Ronce discoloré	<i>Prunella spinosa</i> Tuxen 1952	Groupement à <i>Rubus sect. discolorés</i>	<i>Rubus gr. discolorés</i>	31.811	F3.11	
9	Fourrés humides	Fourré à Clématite vigne blanche et Noisetier	<i>Salix cinerea-Rhamnus catharticae</i>	Groupement à <i>Clematis vitalba</i> et <i>Corylus avellana</i>	<i>Cor. avell. / Crat. mono. / Pru. spi. / Rosa can. / Rubus sp. / Clematis vit. / Samb. nig. / Cornus san. / Calys. sepium / Urt. dioi. / Samb. eb.</i>	31.8C	F3.17	
10	Fourrés humides	Manteau eutrophique mésohyrophile à Sureau noir et Houblon grim pant	<i>Salix cinerea-Rhamnus catharticae</i>	<i>Humulo lupuli-Sambucetum nigrae</i>		31.811	F3.11	
11	Fourrés humides	Manteau nitrophile mésohyrophile à Orme champêtre et Fusain d'Europe	<i>Salix cinerea-Rhamnus catharticae</i>	<i>Pruno fruticantis-Euonymetum europaei</i>		31.811	F3.11	
12	Fourrés humides	Manteau nitrophile mésohyrophile à Orme champêtre et Rosier des chiens	<i>Salix cinerea-Rhamnus catharticae</i>	<i>Rosa caninae-Ulmetum minoris</i>		31.811	F3.11	
13	Fourrés humides	Saulaie buissonnante à Saule roux	<i>Salix cinerea</i>	Groupement à <i>Salix purpurea</i> et <i>Salix acuminata</i>		44.92	F9.21	
13	Fourrés humides	Saulaie buissonnante à Saule roux	<i>Salix cinerea</i>	Groupement à <i>Salix purpurea</i> et <i>Salix acuminata</i>		44.92	F9.21	
14	Fourrés humides	Saulaie buissonnante à Saule pourpre des bas-niveaux topographiques	<i>Salix triandrae</i>	<i>Salicetum purpureae</i>	<i>Salix purp. / Pop. nig. / Diverses hygrophiles vivaces</i>	44.121	F9.12	
14	Fourrés humides	Saulaie buissonnante à Saule pourpre des bas-niveaux topographiques	<i>Salix triandrae</i>	<i>Salicetum purpureae</i>		44.121	F9.12	
15	Fourrés humides	Saulaie buissonnante à Saule pourpre des haut-niveaux topographiques	<i>Salix triandrae</i>	Groupement à <i>Salix purpurea</i> et <i>Berteroa incana</i>	<i>Salix purp. / Pop. nig. / Diverses vivaces et annueles xéro</i>	44.121	F9.12	
16	Fourrés humides	Saulaie post-pionnière à Saule des vanniers et Saule à trois étamines	<i>Salix triandrae</i>	<i>Salicetum triandro-viminalis</i>	<i>Salix tri. / S. vim. / S. purp. / Diverses hygrophiles vivaces</i>	44.121	F9.12	
17	Fourrés humides	Saulaie relictuelle mésophile à Cormouiller sanguin et Saule pourpre	<i>Salix triandrae</i>	<i>Corno sanguineae-Salicetum purpureae</i>	<i>Salix purp. / Pop. nig. / Cornus sang. / Diverses vivaces et annueles xéro</i>	44.121	F9.12	
179	Fourrés humides	Brosse pionnière à Peuplier noir	<i>Salicetea purpureae</i>	Groupement basal à <i>Populus nigra</i>	<i>Pop. nigra</i> en bosquets, cortège quasi monospécifique	44.1	F9.12	
19	Fourrés mésophiles	Manteau neutrophile mésothermophile à Troène et Cormouiller sanguin	<i>Berberidion vulgaris</i>	<i>Ligustro vulgaris-Prunetum spinosae</i>	<i>Cor. sang. / Cor. avell. / Cra. mono. / Samb. nig. / Pru. spi. / Lig. vulg. / Evon. euro. / Rosa can. / Virb. lan. / Pru. maha / Cornus mas / Rubus gr. discolorés</i>	31.812	F3.11	
20	Fourrés mésophiles	Fourré nitrophile et rudéral non hygrophile à Orme champêtre et Sureau noir	<i>Carpino betuli-Prunion spinosae</i>	<i>Fraxino excelsioris-Sambucetum nigrae</i>	<i>Ulm. minor / Samb. nig. / Pru. spi. / Rubus. cae. / R. sp. / Hum. lup.</i>	31.81	F3.11	
21	Fourrés mésophiles	Manteau eutrophique à Prunellier	<i>Pruno spinosae-Rubion radulae</i>	<i>cf. Rubo fruticosi-Prunetum spinosae</i>	<i>Pru. spi. / Crat. mono. / Rosa can. / Rubus sp. / Clem. alba / Bryo. dioi. / Galium apa. / Fall. dume. / Calys. sep.</i>	31.811	F3.11	
22	Fourrés mésophiles	Manteau eutrophique à Prunier porte-cerise	<i>Pruno spinosae-Rubion radulae</i>	Groupement à <i>Prunus cerasifera</i>	<i>Prunus cerasifera / Pru. spi. / Crat. mono. / Rosa can. / Rubus sp. / Clem. alba / Bryo. dioi. / Galium apa. / Fall. dume. / Calys. sep.</i>	31.811	F3.11	
23	Fourrés mésophiles	Fourré à Bouleau verruqueux et Saule Marsault	<i>Sambuco racemosa-Salicion capreae</i>	<i>Betulo pendulae-Salicetum capreae</i>		31.872	F3.11	
187	Fourrés mésophiles	Fourré à Ailante très élevé	<i>Prunella spinosa</i> Tuxen 1952	Non décrit		31.81	F3.11	
197	Fourrés mésophiles	Manteau arbustif à Peuplier noir et Rosier des chiens	<i>Humulo lupuli-Sambucetum nigrae</i>	<i>Rosa caninae-Populetum nigrae</i>		31.8	F3.11	
198	Fourrés mésophiles	Manteau arbustif à Symphorine blanc	<i>Carpino betuli-Prunion spinosae</i>	Groupement à <i>Symphoricarpos albus</i>		31.81	F3.11	
200	Fourrés mésophiles	Autres bois caducifoliés	Non concerné	Non concerné		84.2	FA	
139	Pré-manteaux	Pré-manteau monospécifique à Genêt à balais	<i>Sarothamion scoparii</i>	Groupement à <i>Betula pendula</i> et <i>Cytisus scoparius</i>		31.841	F3.14	
168	Végétations arborées forestières	Saulaie arborescente riveraine à Saule blanc	<i>Salix albae</i> Soó 1930	<i>Salicetum albae</i> Isstler 1926	<i>Salix alba / Pop. nigra / Salix purp. / Rubus cae. / Reyn. sac. / R. xbo / P. arun</i>	31.8B	44.12	F9.12
169	Végétations arborées forestières	Saulaie arborescente à Saule blanc relictuel	<i>cf. Salicetea purpureae</i> Moor 1958	Appellation générique	<i>Salix</i> en bord de boire Cortège herbacé prairial (disparition de <i>P. arund.</i>)		44.12	F9.12
170	Végétations arborées forestières	Saulaie-peupleraie arborée riveraine à Saule blanc et Peuplier noir	<i>Rubo caesii-Populus nigrae</i>	<i>Rubo-caesii-Populetum nigrae</i>	<i>Alnus glutinosa / Fraxinus excelsior / Acer negundo / Rhus carina / Sambucus nigra / Ulmus minor / Crata / Ligustr. / Euonym / Urtica / Galium apa / Lamium macu / Glechoma hed / Veronica hed / Geum urba / Cucubalus baccifer / Ficara / Poa nemo / Rubus cae</i>	31.8B3	44.1	F9.12
171	Végétations arborées forestières	Peupleraie noire arborée pionnière des grèves caillouteuses	<i>Salicetea purpureae</i> Moor 1958	Groupement à <i>Poa angustifolia</i> et <i>Populus nigra</i>	<i>Pop. nigra (petits) sur sol méso-xéro</i> Strate herbacée de friches allu. et ourlets prairiaux (<i>Elytr. campXrepens</i>)	44.1	F9.12	
172	Végétations arborées forestières	Aulnaie-saulaie blanche marécageuse	<i>Alnus glutinosa</i> Malcuit 1929	Groupement à <i>Alnus glutinosa</i> et <i>Iris pseudacorus</i>	<i>Aln. glut. / Iris pseud. / Lysi. vulg. / Lycop. euro. / Grands Carex</i>	44.911	G1.41	
173	Végétations arborées forestières	Chénaie pédonculée-Ormaie à Laïche à épis espacés et Ronce glauque	<i>Alnion incanae</i>	<i>Ulm minoris-Quercetum roboris</i>	<i>Ulmus sp. / Frax. ex. / Strates arbu. et herb. très riches (espèces hydrophiles présentes).</i>	31.8P3	44.4	G1.22
174	Végétations arborées forestières	Aulnaie-frénaie à Laïche à épis espacés	<i>Alnion incanae</i>	<i>Carici remotae-Fraxinetum excelsioris</i>		31.8P4	44.32	G1.21
175	Végétations arborées forestières	Aulnaie-frénaie à Lamier maculé et Violette odorante	<i>Fraxino excelsioris-Quercion roboris</i>	Groupement à <i>Lamium maculatum</i> et <i>Viola odorata</i>	<i>Q. robur / Tilia plat. / Acer sp. / Cortège hydrophile plus représenté que dans 189</i>	44.3	G1.2	
176	Végétations arborées forestières	Robiniaie mésohyrophile à Houblon grim pant et Ortie dioique	<i>Chelidonio majoris-Robinion pseudoacaciae</i>	<i>Humulo lupuli-Robinionetum pseudoacaciae</i>	<i>L. maculatum / Urt. dioi. / Glec. hed.</i>	83.324	G1.C	
177	Végétations arborées forestières	Robiniaie mésoxérophile à Stellaire holostée et Grande Chéridoine	<i>Chelidonio majoris-Robinion pseudoacaciae</i>	<i>Stellaria holostae-Robinionetum pseudoacaciae</i>	<i>Rob. pseud. / Frax. ex. / Ulmus / Stell. holo. / Chelid. maj.</i>	83.324	G1.C	

180	Végétations arborées forestières	Chênaie pédonculée-Charmaie, groupement indifférencié	<i>Carpinus betul</i> Isler 1931	Appellation générique	<i>Quercus robur</i> / <i>Carp. betu.</i> <i>Brachyp. sylv.</i> / <i>Galium apa.</i> / <i>Holcus mollis</i> / <i>Lonic. pericy.</i> / <i>Polyg. multif.</i> / <i>Pulmo. affinis</i> / <i>Ruscus ac.</i> / <i>Stell. holo.</i>	41.2	G1.A1
184	Végétations arborées forestières	Ormaie-Chênaie pédonculée des terrasses alluviales hautes	<i>Alnus incanae</i>	Appellation générique	Cortège herbacé mésophile dominant. <i>L. maculatum</i> / <i>Hum. lup</i> rares	44.4	G1.22
185	Végétations arborées forestières	Peupleraie noire arborée mésophile	<i>Sakatsa purpureae</i>	Groupement à <i>Poa angustifolia</i> et <i>Populus nigra</i>	<i>Pop. nigra (grands)</i> Strate herbacée de friches allu. et ourlets prairiaux (<i>Elytr. camp.Xrepens</i>)	44.1	F9.12
186	Végétations arborées forestières	Plantation de peupliers	Non concerné	Non concerné		83.321	G1.C
189	Végétations arborées forestières	Frênaie de haut niveau topographique mésophile	<i>Fraxino excelsioris-Quercion roboris</i>	Appellation générique	<i>Q. robur</i> / <i>Tilia plat.</i> / <i>Acer sp.</i> Cortège hydrophile moins représenté que dans 175	44.3	G1.2
199	Végétations arborées forestières	Peupleraie noire relictuelle	Non concerné	Non concerné		31.8	F3.11
201	Plantations artificielles	Peupleraie à <i>Populus alba</i>	Non concerné	Non concerné		83.32	G1.C
202	Plantations artificielles	Autres plantations d'arbres	Non concerné	Non concerné		83.32	G1.C
191	Végétations anthropiques	Cultures	Non concerné	Non concerné		82	I1
192	Végétations anthropiques	Habitations et jardins	Non concerné	Non concerné		85.3	I2.2
203	Végétations anthropiques	Prairie améliorée	Non concerné	Non concerné		82	I1
204	Végétations anthropiques	Haies (plantées)	Non concerné	Non concerné		84.2	FA
205	Végétations anthropiques	Bambouseraie	Non concerné	Non concerné		31.8	F3.11
206	Végétations anthropiques	Culture à gibier	Non concerné	Non concerné		82	I1
207	Espaces artificiels	Voies ferrées et autres espaces ouverts (chemins...)	Non concerné	Non concerné		86.43	J4.3