

Comité de suivi Natura 2000 Val de Loire d'Iguerande à Decize Varenne-Saint-Germain – 2 décembre 2014



Ordre du Jour

- Bilan de la mission d'animation
- Actions réalisées en 2014 : Etude sur le devenir de l'élevage
- Perspectives 2015 - 2017
- Outils Natura 2000 : contrats Natura 2000 et MAEC
- Poursuite de l'animation (modalités de désignation de la structure animatrice)
- Evaluation d'incidences : présentation seconde liste locale, communication auprès des agriculteurs en avril 2014
- Recherche d'une structure porteuse
- Questions diverses

Bilan de l'animation

- Bilan des MAEt : Campagnes de contractualisations 2008 - 2011

- 167 exploitants agricoles pour une surface totale de 4015 ha en Saône-et-Loire et 167 exploitants agricoles pour une surface totale de 4015 ha en Allier

BILAN DE QUATRE ANNEES DE CAMPAGNES DE CONTRACTUALISATION DE MESURES AGRI-ENVIRONNEMENTALES TERRITORIALISEES SUR LES SITES NATURA 2000 DE LA VALLEE DE LA LOIRE ENTRE IGUERANDE ET DECIZE (DEPARTEMENTS 03, 58 ET 71) DE 2008 A 2011



Eléments bocagers : 54 km de haies linéaires de haies en Saône-et-Loire et 24,4 km dans l'Allier 121 arbres

Bilan quantitatif synthétique

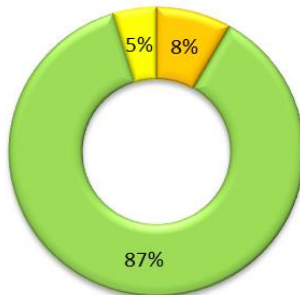
Auteur :



Partenaires :



Taux de contractualisation de mesures agri-environnementales par grands types de milieux



5 millions d'euros

de 5090 euros par hectare agricole et par an.

Bilan de l'animation

- Bilan des MAEt : Campagnes de contractualisations 2008 - 2011
- Etude sur la gestion des francs-bords
- Suivi de la dynamique des milieux naturels
- Pratiques favorables à l'entretien des milieux naturels
- Activités de loisirs et patrimoine naturel
- Etude du bocage du Val de Loire
- Elaboration de la Charte



Bilan de l'animation

- Etude diachronique milieux ouverts/fermés

Etude diachronique des milieux fermés du Val de Loire entre Iguerande et Decize

- Objectif /enjeux

L'objet de l'étude est de pouvoir évaluer l'évolution des grands ensembles de milieux naturels, en particulier des milieux fermés car les enjeux liés à la fermeture des milieux sont nombreux :

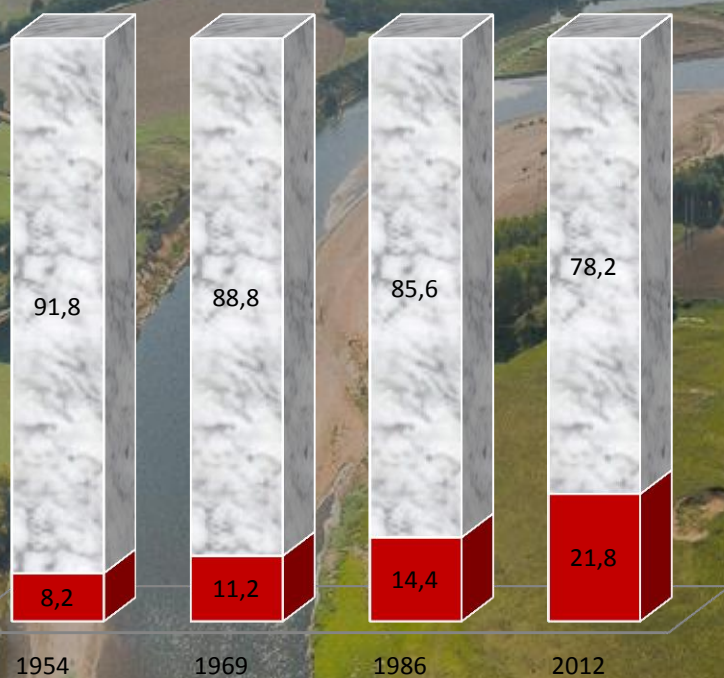
- enjeu de préservation du patrimoine naturel (disparition de milieux ouverts remarquables)
- enjeu paysager (fermeture et banalisation)
- enjeu relatif à l'écoulement des eaux
- enjeu de préservation de la mobilité
- enjeu relatif aux usages, notamment agricoles.

Méthode: cartographie des milieux fermés (arbres et arbustes) pour les années 1954, 1969, 1986 et 2012

Résultats au niveau quantitatif

Evolution de la proportion des milieux fermés (%)

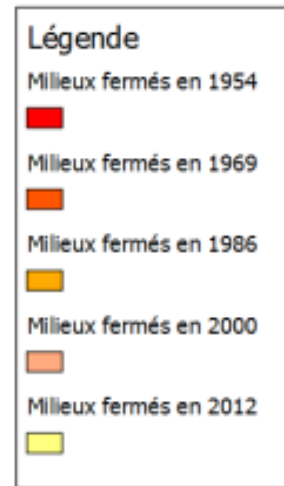
■ Milieux fermés □ Milieux ouverts



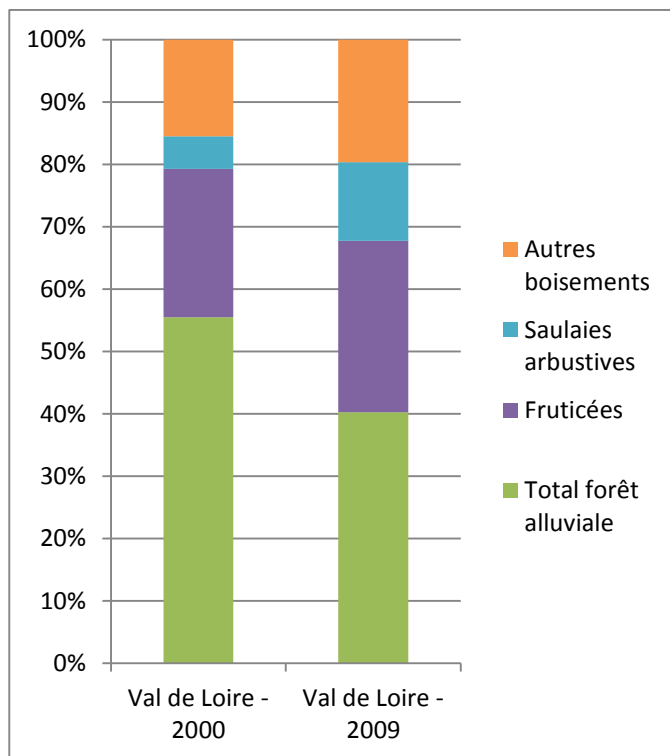
- Les milieux arborés et arbustifs ont gagné 14 % de la surface
- Les milieux fermés sont encore aujourd'hui très minoritaires sur le Val de Loire.

Au niveau de la répartition

Globalement présence de milieux fermés répartis ponctuellement, peu de grands ensemble sauf dans la partie avale



Conséquence milieux naturels et gestion



La forêt alluviale ne représente en 2009 que 40% des milieux fermés (contre 55% en 2000).

Elle semble montrer un recul, alors que les milieux fermés progressent.

Conclusions:

- Préserver la forêt alluviale et la forêt en devenir pouvant contribuer à la formation d'un corridor biologique
- Travaux d'ouverture pouvant être envisagés sur certains francs-bords où l'enfrichement se développe au dépend de milieux ouverts remarquables (pelouses par exemple)

Des rivières et des fleuves mobiles

L'Allier et la Loire sont parmi les derniers fleuves européens à avoir conservé une mobilité naturelle, remodelant sans cesse leurs méandres. Ces déplacements sont surtout spectaculaires dans le département de l'Allier. Ils leur permettent de créer et d'entretenir des milieux naturels diversifiés abritant une faune d'importance majeure. Cette mobilité est garante de la préservation du patrimoine naturel mais également de la ressource en eau potable du département. Leurs affluents, la Sioule, la Besbre, mais aussi le Cher ne sont pas en reste, alternant zones de gorges et de plaines.



Une fleur aux allures de jonc...
Le botaniste en compte plusieurs sur les bords des haies, des bras morts et des méandres calmes des grandes rivières. Il est bien présent dans le département et, malgré une bonne qualité des habitats protégés dans de nombreuses régions françaises, il est considéré comme envahisseur en Bretagne de l'Allier où il a été introduit.

Refaire sans cesse son nid
En se déplaçant, la rivière crée des berges. Elle crée ainsi un tapis vert de végétation dans lequel le guillemot d'Europe va trouver l'emplacement idéal pour construire son nid. Partir se réchauffer au soleil pendant l'hiver, il devra reconstruire son nid au printemps suivant, au gré des déplacements de la rivière.

Préserver l'espace de mobilité...
Le Conservatoire participe à la préservation de l'espace de mobilité des rivières Allier, Loire, Sioule... grâce à la sensibilisation et l'information des riverains sur les enjeux de cette mobilité. Propriétaire de sites majeurs sur les bords d'Allier, il expérimente en partenariat avec les agriculteurs locaux des modes de gestion adaptés au maintien de la biodiversité.



Les prairies humides, viviers de biodiversité

Les zones humides abritent environ le quart de la biodiversité française. Dans l'Allier, elles se rencontrent essentiellement sous forme de petites prairies humides au sein du bocage. Largement détruites au cours du siècle dernier, ces zones très riches constituent des milieux de vie et de chasse pour de nombreuses espèces animales et végétales.



À l'origine de la fleur de lys...
L'un des motifs les plus célèbres communs des zones humides. Chaque printemps, elle colore de jaune le paysage bocayard. Elle a longtemps été utilisée, notamment pour le tannage des cuirs. Contrairement à la croyance populaire, elle est tira qui est d'origine du symbole des rois de France.

La demoiselle caennaise...
L'espèce de mesure est une petite demoiselle dite aussi demoiselle typique des petits ruisseaux. Elle est aujourd'hui relativement rare à cause de la destruction de son habitat naturel et des pollutions. Elle se reproduit notamment grâce au dénivelé lié aux enfoncements de caennais, qui n'est pas sans rappeler le symbole de Mortireur.

Recenser pour mieux préserver

Le Conservatoire participe à l'enrichissement des connaissances sur les zones humides à travers la réalisation d'inventaires destinés à déterminer les sites majeurs abritant des espèces rares. Sur ces sites, il définit ensuite, avec l'accord des propriétaires et usagers, les actions de gestion qui seront mises en œuvre pour préserver ce patrimoine.



Le bocage, un milieu naturel façonné par l'Homme

Le bocage est un paysage façonné par l'Homme avec une alternance de haies, de prairies, de bosquets et de mares. Il représente une grande partie du territoire de l'Allier. Les haies jouent un rôle régulateur, limitant le ruissellement des eaux de pluie, l'érosion des sols et l'effet du vent. Elles constituent également un abri, des ressources alimentaires et un axe de déplacement pour bon nombre d'espèces animales et végétales.



Un insecte majestueux
Le faucard vert-rouge est le plus grand coléoptère d'Europe. Il peuple les vieux arbres creux dans lesquels la larve se développe pendant trois à six ans avant de devenir adulte. Selon des croyances populaires, ses bruyants machonnements portés au ciel par les enfants, avaient la faculté de guérir les malades.

Arbres isolés

Le mariage bocager procure de nombreux services écosystémiques et écologiques. Les arbres isolés, en particulier, jouent un rôle essentiel dans l'entretien des sols, la régulation des températures, la réduction de la pollution, la création de microclimats, la production de bois, etc.

Encourager le maintien des haies

Le Conservatoire œuvre pour la préservation du bocage dans le département. Il joue un rôle de sensibilisation à l'importance des milieux naturels et apporte des conseils pour leur prise en compte, notamment des haies, auprès du monde agricole.



Actions réalisées en 2014

- Accompagnement projet arrachage Jussie Iguerande
- Construction nouveau projet MAEC : 3 PAEC sur le territoire



pour la Nièvre



pour la Saône-et-Loire



pour l'Allier



- Diffusion de l'exposition : Observatoire 5200 personnes
- Etude sur l'avenir de l'élevage dans le val de Loire

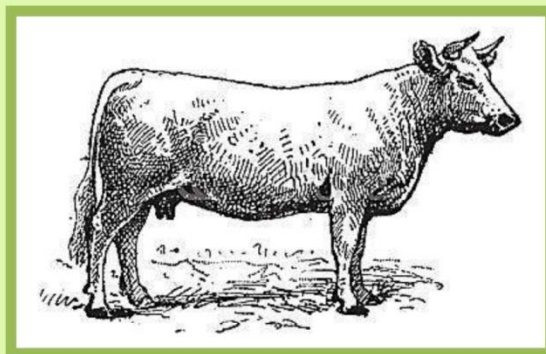
Avenir de l'élevage dans le Val de Loire

Quelles perspectives d'avenir pour l'agriculture de polyculture-élevage sur la Zone Natura 2000 du Val de Loire d'Iguerande à Decize ?



Stage de 6 mois
(2014)

Martin BLOCH
étudiant en 5^{ème} année à l'Esitpa,
école d'ingénieur en agriculture

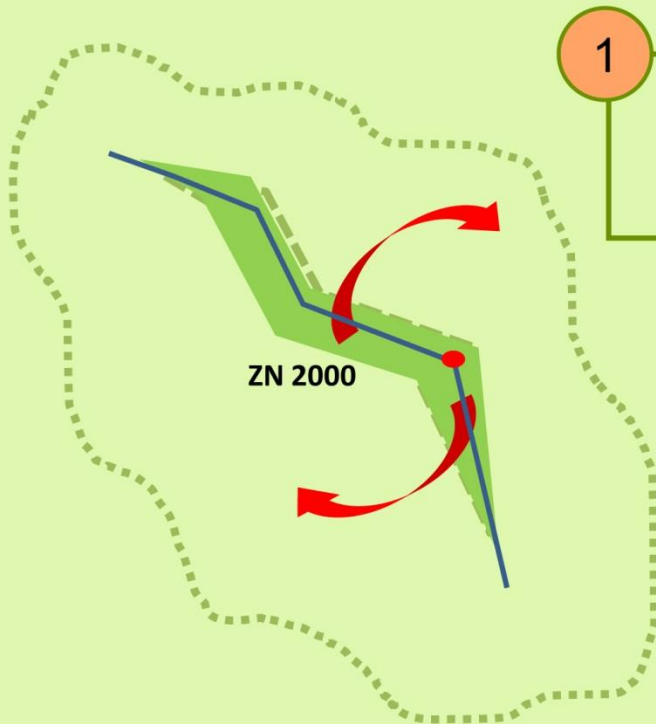


Daniel MAYERAU
Chargé de Missions
Tuteur du projet

Quelles perspectives d'avenir pour l'agriculture de polyculture-élevage sur la Zone Natura 2000 du Val de Loire d'Iguerande à Decize ?

Démarche:

Élevage → des agriculteurs → un territoire → une filière



1

Intégration du territoire dans la filière bovine régionale

2

Territoire de la ZN 2000
Du Val de Loire

3

Agriculteurs du territoire

Méthodologie

1

Intégration du territoire dans la filière bovine régionale

- Etude bibliographique
- Enquêtes semi-directives auprès des acteurs de la filière (17 acteurs)
 - *recueillir des opinions sur l'évolution de l'élevage,*
 - *confirmer/contredire des faits,*
 - *prendre connaissance d'éventuelles actions mises en place.*

2

Territoire de la ZN 2000 du Val de Loire

- Etude bibliographique: DOCOB / nouvelle réforme de la PAC

3

Agriculteurs du territoire



- **Enquêtes Semi-directives (qualitatives):**
- **30 agriculteurs choisis par le CEN 03, dont:**
23 situés dans le Val de Loire et 7 situés dans le Val d'Allier

Résultats

Propositions d'actions réalisables pour le CEN 03

Résultats

Synthèse des résultats des 3 échelles étudiées

➤ **Retournement avéré** (profession agricole/agriculteurs)
s'accentuera dans le futur avec la nouvelle PAC
pas de différence entre ZN 2000 et les alentours

➤ **Territoire:**

- Fait pour l'élevage: conditions édaphiques
- Berceau de la race charolaise
- Une production caractéristique: Broutards à 80%
- S-L: 1^{er} producteur « bovins-allaitants » (Agrete 2013)
- Nièvre: plus grand cheptel de France
(67 vaches/exploitant contre 34 vaches/exploitant en moyenne)

La spécialisation du Charolais + herbage reste relativement récent: 150 ans !

Résultats

Avenir de l'élevage

- Un agrandissement des exploitations
- Un regroupement des agriculteurs
- Une diminution des charges d'exploitations
- Une embauche importante de salariés agricoles
- Un isolement de plus en plus important



Résultats

L'agriculture... un métier spécifique !

- **Métier à l'origine d'une passion/vocation**
- **Projet de vie** : naturel, inconscient, astreignant et familial
aux conséquences sociologiques importantes
- **Sédentaire /« bohème »**
avec des libertés: « physiques », « d'organisations », « d'entreprendre »
- **Visions divergentes**
« paysans », « éleveurs », « agriculteurs » et « chefs d'entreprises »
- **Vision négative des syndicats**

Résultats

Evolution du métier

- **Population vieillissante**
- **Amélioration des conditions de travail** : progrès technologiques

**Meilleure qualité de vie – Meilleure qualité de travail
mais générateur de charge
Pb: une vache = 1 veau = 1an**

- **Recherche de diminution de coûts, notamment:**
frais vétérinaires et alimentation du bétail
- **Métier qui est devenu** : « complexe », « compliqué », « technique »
et de plus en plus « réglementé » (formation)

Perspectives 2015 - 2017

- MAEC : diagnostic, plan de gestion, suivi des dossiers et bilan
- Cartographie des habitats
(évaluation et réactualisation du DOCOB)
- Animation de journées sur la thématiques prairies
- Etat de conservation des habitats (pelouses, forêt alluviale)
- Emergence de contrats Natura 2000
- Suivi sternes, oiseaux des grèves

Merci de votre attention.

