

# Comité de suivi Natura 2000 Val de Loire d'Iguerande à Decize Beaulon – 12 janvier 2016



# Ordre du Jour

- **Présentation des actions menées en 2015 :**
  - **Premier bilan des MAEC**
  - **Cartographie des habitats avec les Conservatoires Botaniques**
  - **Suivi des sternes et prévention pour leur dérangement**
  - **Réactivation du réseau de veille espèces exotiques envahissantes**
  - **Animation préservation du bocage**
  - **Rencontre du gestionnaire du barrage de Villerest**

# Ordre du Jour

- Proposition d'actions pour l'année 2016
- Mise en place de contrats Natura 2000
- Point réglementaire sur les évaluations d'incidence
- Questions diverses

# Bilan MAEC 2015

## ➤ Département de l'Allier :

- 21 dossiers déposés en DDT
- 17 exploitants contactés
- 12 diagnostics réalisés par le CEN Allier
- 8 contractualisations

## Bilan MAEC 2015

### ➤ Département de l'Allier :

- 14 ha en HE01 : absence de fertilisation
- 41 ha en HE02 : absence de fertilisation et ajustement de pression de pâturage
- 38 ha en HE04 : gestion pastorale
- 100 ha en HE06 : gestion pastorale et maintien ouverture
- 11 ha en HE08 : maintien de la richesse floristique
- 1 mare

Montant global sur 5 ans : 454 783 €

# Bilan MAEC 2015

## ➤ Département de la Nièvre :

- Prairies de pâture : 477,5 ha diagnostiqués, 290 000 € sur 5 ans

Absence de fertilisation, absence de pâturage hivernal, (mise en défens temporaire de 3% de la parcelle), (remise en état après inondation)

- Prairies de fauche : 141 ha diagnostiqués, 195 000 € sur 5 ans

Retard de fauche, absence de fertilisation, mise en défens temporaire de 3% de la parcelle, (absence de pâturage hivernal), (remise en état après inondation)

# Bilan MAEC 2015

## ➤ Département de la Nièvre :

- Pelouses ligériennes : 358 ha diagnostiqués, 465 000 € sur 5 ans  
Absence de fertilisation, Plan de gestion pastoral, intervention mécanique.

Mesure Système Herbager Pastoraux : 5 exploitants intéressés  
accompagnés

Montant global sur 5 ans : 952 000 € pour 976 ha

# Animation MAEC

Saône et Loire

Beaulon – 12 janvier 2016





# Réseau Natura 2000 et Bassins de captage



## ■ Natura 2000

- Saône-et-Loire : 11 924 Ha
- Allier : 7 785 Ha
- Nièvre : 4 081 Ha

**13 bassins d'alimentation  
de captages côté 71**

# Mise en place des MAEC

---

- Dépôt PAEC Natura 2000 fin 2014
- CRAEC 11 mars 2015
- Réalisation de 2 réunions d'information
  - Bourbon Lancy
  - Varenne Saint Germain
- Rencontres individuelles des exploitations à partir de 4 permanences avec 4 à 6 conseillers Chambre d'Agriculture
  - 10 mars Cronat
  - 12 mars Gilly sur Loire
  - 13 mars Varenne Saint Germain
  - 16 mars Marcigny
- 11 mai Commission technique Natura Val de Loire

# Bilan pré dossier MAEC

- 105 pré dossiers MAEC
- Coût total des engagements: 395920 euros/an soit 1,9 millions d'euros
- Contrat moyen 3770 euros/an

MAEC localisées	Surface (ha)
Maintien pelouses	95 ha
Ouvertures pelouses	9 ha
Prairies (absence ferti)	804 ha
Prairies (absence ferti + gestion extensive)	650 ha
Mare	1
Arbres et haies	22 arbres et 830 ml haies
<b>Mesures systèmes</b>	
SHP	1650 ha
<b>TOTAL</b>	<b>1,9 millions d'euros pour contrat de 5 ans</b>

# Cartographie des habitats naturels



- Actualisation de la cartographie du DOCOB réalisée en 2006
- Caractérisation des habitats par les conservatoires botaniques
- Réalisation de la cartographie par le CEN Allier sur l'Allier et la Saône-et-Loire et par le CEN Bourgogne sur la Nièvre



# Cartographie des habitats naturels



## Objectifs

Application de la directive « Habitats »

Inventaire et cartographie des habitats et des espèces d'intérêt communautaire

Amélioration des connaissances sur ces habitats (état de conservation)



Comité de suivi – Beaulon – 12 janvier 2016

# Cartographie des habitats naturels



## Protocole

Cartographie des habitats naturels terrestres et des espèces végétales dite Cartographie CHANES sur les sites Natura 2000

## Contexte

11 440 hectares répartis sur 2 régions et 3 départements

2015:

Début de la phase terrain sur la partie auvergnate du site (rive gauche de la Loire) par le CEN Allier

Secteur réalisé : Pont canal de Digoin au Bec de Lodde à Pierrefitte-sur-Loire



## Suivi des colonies de sternes du site Natura 2000 Val de Loire



Comité du suivi  
du 12 janvier 2016



Copyright © 2014

Photo : Marcel Dumas



## Suivi des colonies de sternes

Commune	Site	Sterne pierregarin	Sterne naine	Goéland leucophée	Remarques
Marcigny	Gravière (îlot) LOLA04_5	<b>51-61 couples</b> 81-86 poussins		<b>1 couple</b> Pas de poussin observé	le couple de goélands est resté toute la saison
Baugy	Les Grands Chambons LOLA04_6		<b>4 couples</b> 3-4 poussins		
Vindecy	Les Molinchères – Le Grand Pré LOLA04_7		<b>0-1 couple</b>		Couple observé mais nid non trouvé
Saint-Agnan	Gravière LOLA05_2			<b>1 couple</b> Pas de poussin observé	
Gilly-sur-Loire	Béchine LOLA05_4	<b>34-37 couples</b> Que 9 poussins	<b>6 couples</b> Pas de poussin observé	<b>1 couple</b> Pas de poussin observé	Dérangements constatés : pêcheur, canoë
Cronat	Trizy LOLA06_2	<b>9 couples</b> couvent, pas de poussins observés	<b>0-1 couple</b>		Dérangement constaté : canoë accosté
<b>Total</b>		<b>94-107 couples, 90-96 poussins</b>	<b>10-12 couples, 3-4 poussins</b>	<b>3 couples pas de poussin</b>	





## Suivi des colonies de sternes

Sterne pierregarin : **94-107 couples** observés toujours sur **3 colonies**, mais il n'y a eu forte production de jeunes uniquement sur la colonie en gravière (Marcigny). Sur les 2 autres colonies, des dérangements humains ont été constatés : pêcheur et canoës accostés sur les îles ou sur la berge à proximité. L'île de la Béchine à Gilly-sur-Loire est envahie peu à peu par la jussie et risque à moyen terme d'être abandonnée par les sternes.

Sterne naine : **10-12 couples** sur **4 colonies** et seulement 3-4 poussins observés.

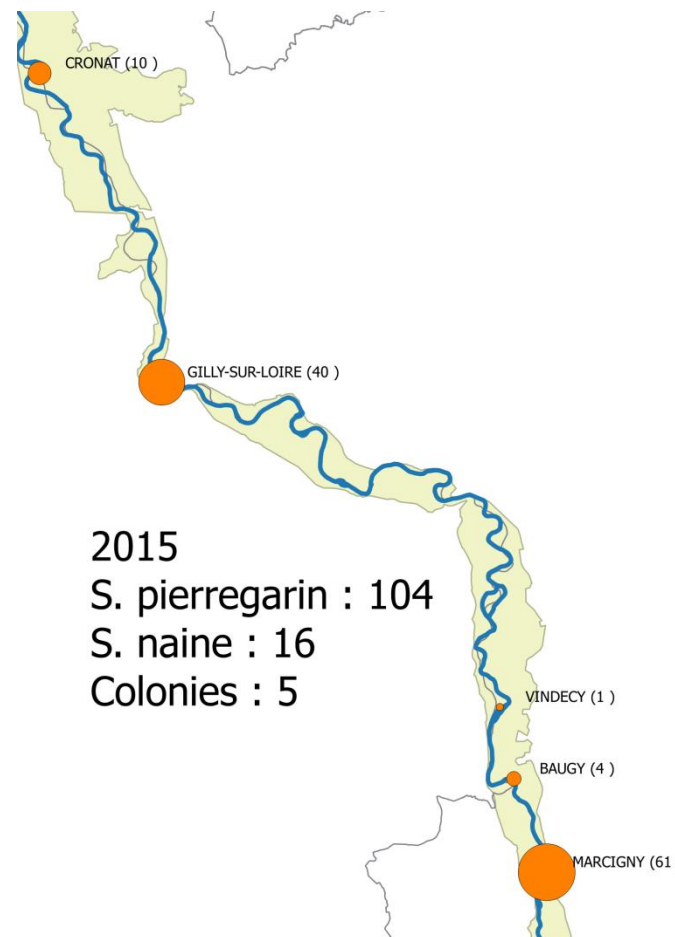
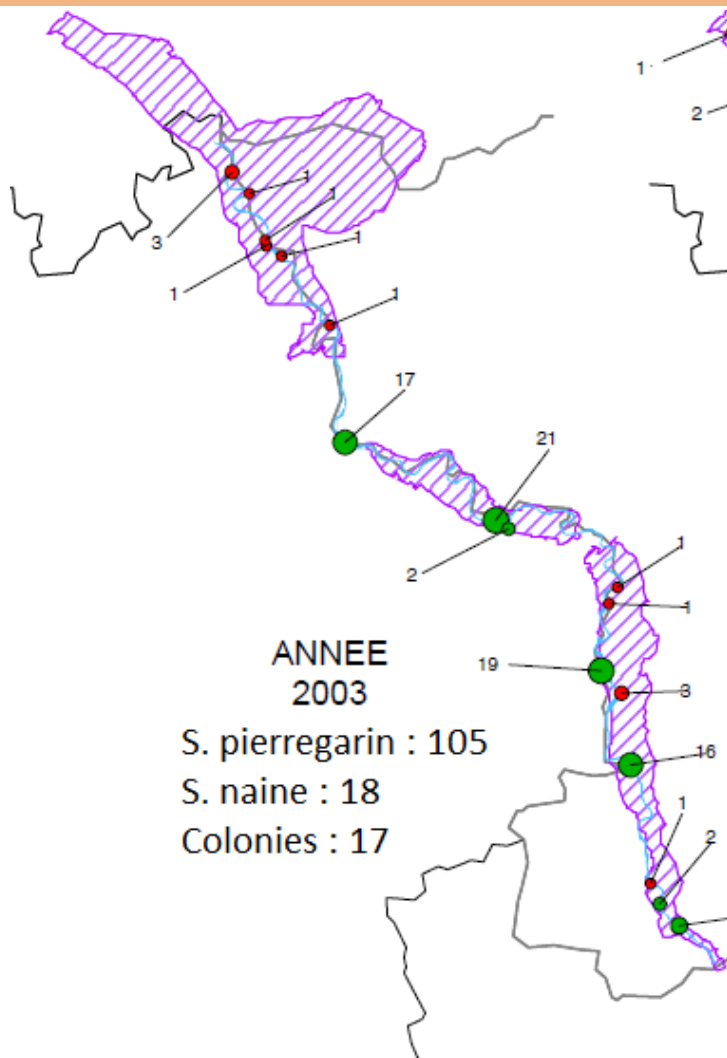
Seule la petite colonie de Baugy a produit des jeunes.



Photo : Marcel Dumas



## Suivi des colonies de sternes





## Suivi des colonies de sternes

### Gravière de Marcigny



Îlot occupé depuis 2010 : 12 à 61 couples. Fournit la majorité des jeunes à l'envol.

Pas de problème de végétalisation, pas de dérangement.

Depuis cette année, colonie mixte de hérons arboricoles : garde-bœufs, aigrettes garzette, bihoreaux.

Essentiel de maintenir la tranquillité du site après la fin de l'exploitation



## Suivi des colonies de sternes

### Gilly-sur-Loire – La Béchine



Plus grosse colonie en milieu naturel (jusqu'à 37 couples)

Île en cours de végétalisation par la jussie

En 2015, des dérangements sont constatés : pêcheur et canoë sur l'île (envol de tous les couveurs). La majorité des couples n'ont pas donné de jeunes, seules les pontes de remplacement ont réussi (5 couples /37)

Préconisations : - panneaux indiquant la nidification des sternes

- Contenir l'évolution de la jussie



## Suivi des colonies de sternes

### Cronat -Trizy



Colonie mixte pierregarin – naine : reproduction irrégulière (des années sans jeune à l'envol malgré l'absence de crue).

Dérangement probable : canoës stationnent sur la plage en amont

Préconisation : pose de panneaux indiquant la nidification de sternes



## Suivi des colonies de sternes

Constat : La reproduction des sternes sur la Loire ne repose plus que sur quelques sites qu'il convient de protéger

### Mesures proposées :

- pose de panneaux sur les principales colonies (Gilly-sur-Loire et Cronat au minimum)
- régulation de la jussie sur la colonie de Gilly-sur-Loire
- protection de la gravière de Marcigny au terme de son exploitation



**Merci de votre attention**



# Le réseau de veille espèces exotiques envahissantes

Journée thématique organisée le 10 décembre 2015 à l'Observatoire de Digoin

- **Objectif du réseau de veille** : préserver les zones non envahies par les espèces exotiques envahissantes
- **Pourquoi un réseau de veille?**
  - Nombreux acteurs : besoin d'échanger sur les moyens de lutte et de coordonner les actions
  - Territoire très grand rendant difficile l'implication de l'animateur sur le terrain
  - Nécessité d'agir rapidement face aux espèces envahissantes et notamment celles émergentes



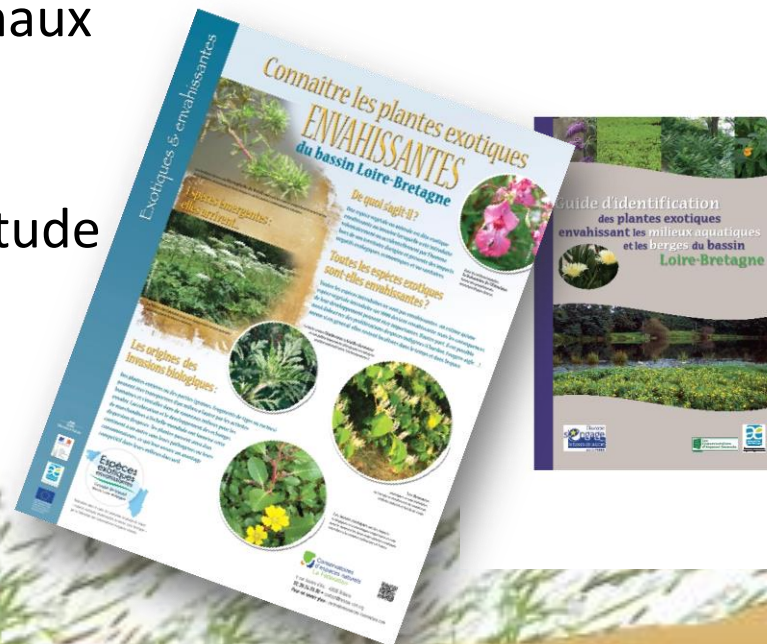
# Moyens d'action du réseau de veille

- Sensibilisation des différents acteurs concernés : information, réunion, édition d'une plaquette en 2016, site internet du val de Loire...
- Veille sur les espèces potentielles via les réseaux
- Connaissance de l'apparition de nouvelles espèces exotiques sur le Val de Loire
- Localisation de nouvelles stations colonisées par des EEE
- Amélioration des connaissances sur la biologie des espèces et leurs moyens de lutte



# Les réseaux d'études et d'informations

- Groupe Régional Auvergne Plantes Exotiques Envahissantes (GRAPEE) - **stratégie régionale en Auvergne (CBNMC et CEN Auvergne)**
- [Groupe de travail et le réseau d'échanges sur les espèces exotiques envahissantes dans le bassin de la Loire](http://centrederessources-loirenature.com) (<http://centrederessources-loirenature.com>). Outils de communication : plaquettes, Exposition, Recueil d'expériences dans le bassin de la Loire, Affiches
- Les Conservatoires Botaniques Nationaux (Massif Central et Bassin Parisien)
- Réseau EEE de l'ONCFS :  
Prévention / Détection / Expertise / Etude
- Fredon



# La flore EE sur le Val de Loire

## Espèces qui posent problème et dont le contrôle est délicat

Nom vernaculaire	Nom Latin	Origine
Ambroisie à feuilles d'armoise	<i>Ambrosia artemisiifolia</i> L.	Amérique
Bident à fruits noirs	<i>Bidens frondosa</i> L. Z	Amérique
Elodée du Canada	<i>Elodea canadensis</i> Michx.	Amérique
Elodée à feuilles étroites	<i>Elodea nuttallii</i> (Planch.) H.St.John	Amérique
Vergerette annuelle	<i>Erigeron annuus</i> (L.) Desf.	Amérique
Vergerette du Canada	<i>Erigeron canadensis</i> L.	Amérique
Vergerette de Barcelone	<i>Erigeron sumatrensis</i> Retz.	Asie
Lindernie fausse-gratiolle	<i>Lindernia dubia</i> (L.) Pennell	Amérique
Jussie à grandes fleurs	<i>Ludwigia grandiflora</i> (Michx.) Greuter & Burdet	Amérique
Jussie fausse-péplide	<i>Ludwigia peploides</i> (Kunth) P.H.Raven	Amérique
Millet capillaire	<i>Panicum capillare</i> L.	Amérique
Vigne-vierge	<i>Parthenocissus inserta</i> (A.Kern.) Fritsch	Amérique
Paspale à deux épis	<i>Paspalum distichum</i> L.	Asie
Renouée du Japon	<i>Reynoutria japonica</i> Houtt.	Asie
Renouée de bohème	<i>Reynoutria x bohemica</i> Chrtek & Chrtkova	Amérique
Robinier faux-acacia	<i>Robinia pseudoacacia</i> L.	Amérique
Sénéçon du Cap	<i>Senecio inaequidens</i> DC.	Afrique du sud
Asters américains invasifs	<i>Symphotrichum</i> gr. <i>novi-belgii</i>	Amérique
Lampourde à gros fruits	<i>Xanthium orientale</i> L.	Asie

► Espèces très présentes où les interventions peuvent s'envisager sur des zones à enjeux



# La flore EE sur le Val de Loire

## Espèces qui posent problème mais dont le contrôle doit s'envisager

Nom vernaculaire	Nom Latin	Origine
Erable faux-frêne	<i>Acer negundo</i> L.	Amérique
Ailanthé	<i>Ailanthus altissima</i> (Mill.) Swingle	Asie
Azolla fausse-fougère	<i>Azolla filiculoides</i> Lam.	Amérique
Sainfoin d'Espagne	<i>Galega officinalis</i> L.	Europe
Topinambour	<i>Helianthus tuberosus</i> L.	Amérique
Hélianthe vivace	<i>Helianthus x laetiflorus</i> Pers.	Amérique
Balsamine de l'Himalaya	<i>Impatiens glandulifera</i> Royle Z (Q)	Asie
Balsamine à petites fleurs	<i>Impatiens parviflora</i>	Asie
Lentille d'eau minuscule	<i>Lemna minuta</i> Kunth	Amérique
Myriophylle aquatique	<i>Myriophyllum aquaticum</i> (Vell.) Verdc.	Amérique
Solidage du Canada	<i>Solidago canadensis</i> L.	Amérique

## ► Espèces encore peu présentes qui nécessitent d'intervenir pour enrayer leur expansion



# La flore EE sur le Val de Loire

## Espèces qui ne posent pas encore de problème sur le site

Nom vernaculaire	Nom Latin	Origine
Arbre à papillon	<i>Buddleja davidii</i> Franch.	Amérique
Mousse cactus	<i>Campylopus introflexus</i> (Hedw.) Brid.	Amérique
Crassule de Helms	<i>Crassula helmsii</i>	Australie/Nlle-Zélande
Egérie dense	<i>Egeria densa</i> Planch.	Amérique
Berce du Caucase	<i>Heracleum mantegazzianum</i> Sommier & Levier	Asie
Balsamine orangée	<i>Impatiens capensis</i> Meerb.	Afrique du sud
Balsamine de Balour	<i>Impatiens balfouri</i>	Asie
Grand Lagarosiphon	<i>Lagarosiphon major</i> (Ridl.) Moss	Afrique du sud
Raisin d'amérique	<i>Phytolacca americana</i>	Amérique
Solidage glabre	<i>Solidago gigantea</i> Aiton	Amérique
Spirée de Douglas	<i>Spiraea gr. Douglasii</i>	Amérique



► Espèces non présentes qui nécessitent une surveillance pour intervenir rapidement en cas d'apparition

## Com

## ens utiliser ?

### Recensement des plantes exotiques envahissantes sur la Vallée de Loire

Date observation : .....	Nom observateur : .....
Nom de l'espèce : .....	Coordonnées obs. : .....
	(facultatif) .....
<b>Localisation</b>	
Commune : .....	<input type="checkbox"/> Pointage sur carte

Informez l'animateur N2000 (possibilité de mise à disposition de feuilles de recensement des EEE)

Sensibilisez autour de vous (enjeux, espèces, bons gestes, gestes à éviter)

Pour se tenir informé :

<http://val-loire-iguerande-decize.n2000.fr>

Contactez l'animateur Natura 2000 : conseils pour des plantations, expériences de luttes, espèces observées...

- germination
- végétatif

### Participation au réseau de veille

Envisagez-vous une intervention ?  oui  non Si oui : avec quelle technique ?  
Dans ce cas merci de contacter le Conservatoire d'Espaces Naturels de l'Allier

Remarques / observations éventuelles : .....

Pour tous renseignements et renvoi de la fiche :  
Conservatoire d'Espaces Naturels de l'Allier - Maison des associations - Rue des Ecoles - 03500 Châtel-de-Neuvre 04.70.42.89.34. - [conservatoire.allier@espaces-naturels.fr](mailto:conservatoire.allier@espaces-naturels.fr) - <http://cen-allier.org/>

# Animation préservation du bocage

Journée thématique organisée le 10 décembre 2015 à l'Observatoire de Digoin

## Présentations :

**CEN Allier, Chambre d'Agriculture de l'Allier et de Saône-et-Loire et Fédération de chasse de Saône-et-Loire**

## Participants :

- Représentants des mairies de la Motte St Jean, de Molinet, Varenne St Germain
- Cultivons nos campagnes/FDSEA de Saône-et-Loire/JA de Saône-et-Loire
  - Chambre d'Agriculture de l'Allier et de Saône-et-Loire
  - Fédération de chasse de Saône-et-Loire
  - Conseil départemental de Saône-et-Loire
- Direction départementale des territoires de Saône-et-Loire
  - ONEMA de Saône-et-Loire
  - ONCFS de Saône-et-Loire

# Préservation des milieux ouverts et du bocage

Journée thématique du 10 décembre 2015 à l'Observatoire de Digoin

## 1 - Préservation des milieux ouverts (prairies, pelouses)

- Problématique de végétalisation de l'axe Loire (étude diachronique CEN Allier)
- Présentation des pelouses et prairies patrimoniales
- Présentation des espèces caractéristiques et remarquables
- Outils Natura 2000 (MAEC, Contrats)

## 2 – Préservation du bocage

- Etudes bocage CEN Allier/CA 71
- Présentation du projet du guide de bonnes pratiques d'entretien du bocage
- Valorisation des produits issus de l'entretien du bocage (haie, arbres)
- Présentation des journées thématiques prairies et valorisation de la haie organisées en 2016



# Barrage de Villerest

Rencontre du gestionnaire le 20 Novembre 2015  
(DDT 71, CEN Allier, CA 71 et EPOB)

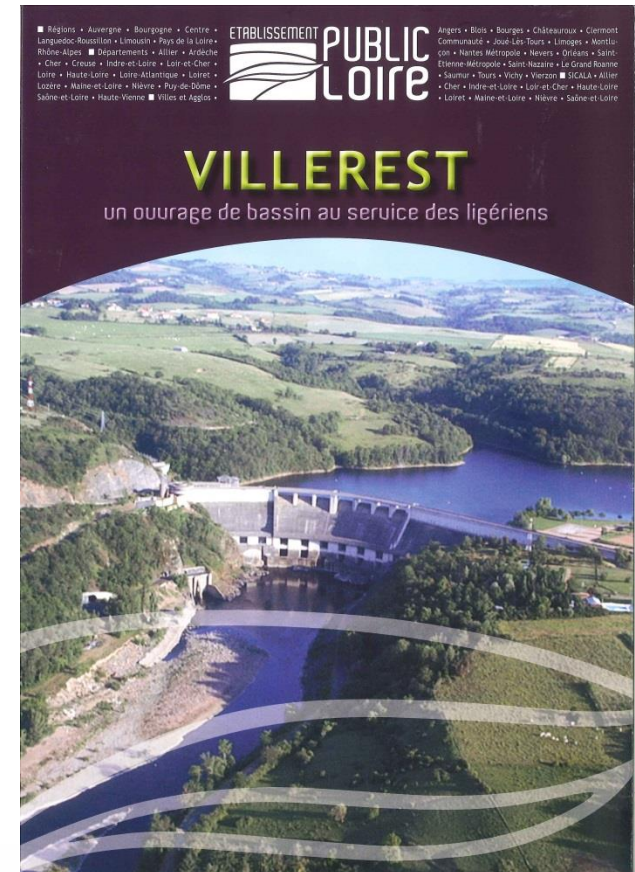
Rôle du barrage :

- Ecrêtement des crues
- Soutien d'étiage
- Production d'électricité

L'Etablissement Public Loire (EPL) est propriétaire et gestionnaire depuis 2008

EDF est concessionnaire de la production d'énergie.

L'exploitation du barrage est soumise au règlement d'eau, suivant le décret préfectoral de 1983



Comité de suivi – Beaulon – 12 janvier 2016

# Barrage de Villerest

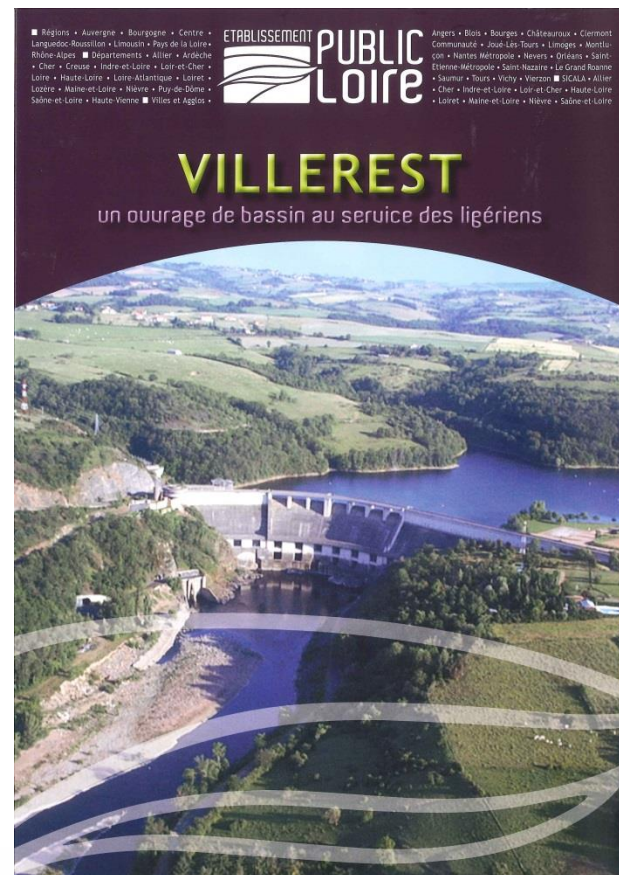
Rencontre du gestionnaire le 20 Novembre 2015  
(DDT 71, CEN Allier, CA 71 et EPOB)

## ➤ Ecrêtement des crues :

- L'ouvrage intervient sur les crues à partir de 1 000 m<sup>3</sup>/s
- Il réduit de moitié les crues inférieures à 4 000 m<sup>3</sup>/s
- Il diminue de 2 000 m<sup>3</sup>/s les crues supérieures à 4 000 m<sup>3</sup>/s

Lors d'une prévision de débit important, l'EPL informe la préfecture de la Loire. La préfecture doit avertir les communes de son territoire, et les autres préfectures concernées par le risque.

<http://www.vigicrues.gouv.fr/>

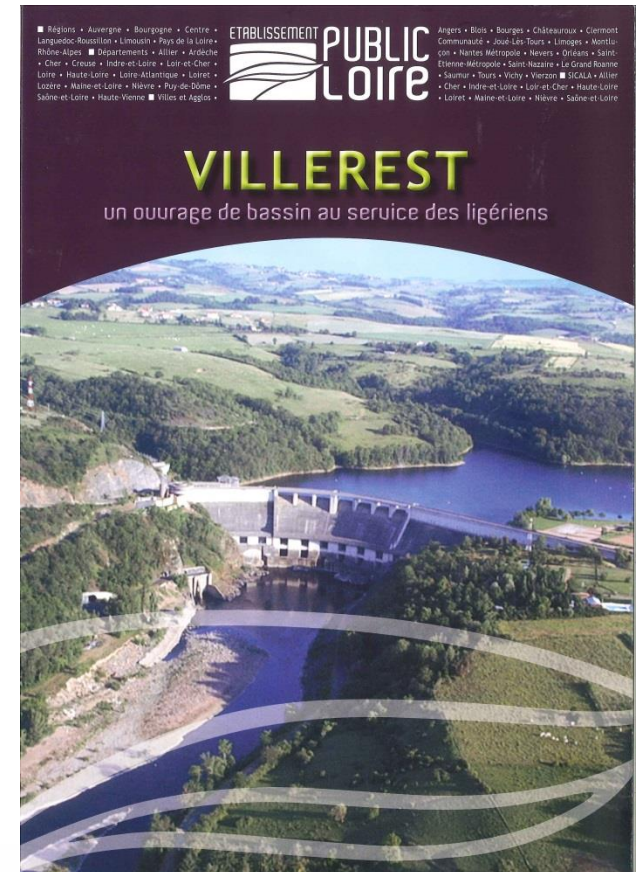


# Barrage de Villerest

Rencontre du gestionnaire le 20 Novembre 2015  
(DDT 71, CEN Allier, CA 71 et EPOB)

## ➤ Soutien d'étiage :

- 12 m<sup>3</sup> minimum en sortie de barrage et 60 m<sup>3</sup> à Gien.
- Les lâchers sont faits en fonction du débit à Gien, selon les ordres donnés par Orléans (Comité de gestion)
- La progressivité du débit est bien mise en œuvre



## ➤ Proposition d'actions pour

- Poursuite des MAEC
- Poursuite de la cartographie des habitats
- Recensement des oiseaux des grèves
- Animation préservation des grèves et vallon
- Journées thématiques prairies et vallon
- Edition/rédition de plaquettes

# Natura 2000



## Un patrimoine naturel...

La Loire, d'Iguerande à Decize, s'écoule dans une plaine sableuse qui lui permet de conserver un lit mobile, en perpétuelle évolution.

Cette divagation naturelle préservée est à l'origine d'un patrimoine naturel très riche et de paysages originaux, souvent grandioses.

Ainsi, au fil des modifications du tracé de ses méandres, la Loire entretient, crée ou recrée une multitude de milieux naturels tels que des plages de sables et galets, des bras morts ou boires, des prairies ou encore des forêts alluviales, lieux de vie d'une faune et d'une flore caractéristiques.

Par ailleurs, la Loire et sa nappe alluviale constituent une réserve d'eau potable de première importance puisque l'on ne recense pas moins de 74 puits de captage entre Iguerande et Decize. Le Val de Loire est le siège de nombreuses activités humaines dont certaines, par leur action sur le territoire, ont contribué à façonner ces espaces remarquables.



*Sternes pierregarin*



*Bras mort*



*Pelouse*



*Rainette verte*

## ... d'intérêt européen

Fort de ces atouts, le site du Val de Loire, constitué en fait par deux sites étroitement imbriqués et reconnus d'intérêt communautaire au titre des Directives européennes dites "Habitats" (ZSC Bords de Loire entre Iguerande et Decize) et "Oiseaux" (ZPS Vallée de la Loire de Iguerande à Decize), est intégré au sein du réseau Natura 2000.

Ce réseau européen d'espaces naturels est créé dans le but de préserver le patrimoine naturel, tout en tenant compte des exigences économiques, sociales et culturelles. Les actions mises en place dans ce cadre doivent s'intégrer dans un objectif de développement durable des territoires. Il s'agit donc de garantir la conservation des richesses naturelles en maintenant, voire en encourageant, les activités humaines adaptées.

# Sites du Val de Loire

# Outils de contractualisation Natura 2000

## LISTE DES MAEC PROPOSEES SUR LE TERRITOIRE - département Allier

Type de couvert et/ou habitat visé	Code de la mesure	Objectifs de la mesure	Montant
Prairies	AU_ALL5_HE01	Préservation des prairies avec maintien de la richesse floristique	65,17 €/ha/an
	AU_ALL5_HE08		66,01 €/ha/an
Prairies	AU_ALL5_HE02	Préservation des prairies avec gestion extensive	140,61 €/ha/an
Cultures	AU_ALL5_HE03	Recréation de surfaces en herbe	359,09 €/ha/an
Francs-bords (pelouse, prairie)	AU_ALL5_HE04	Préservation des francs-bords (gestion extensive)	75,44 €/ha/an
Francs-bords (pelouse, prairie)	AU_ALL5_HE05	Préservation des francs-bords (reconquête/maintien milieux ouverts et gestion extensive)	284,44 €/ha/an
	AU_ALL5_HE06		113,00 €/ha/an
Prairies humides, pelouses, grèves	AU_ALL5_HE07	Préservation de milieux sensibles (mise en défens et gestion extensive)	125,00 €/ha/an
Haies	AU_ALL5_HA01	Entretien des haies	0,36€/ml/an
Arbres	AU_ALL5_AR01	Entretien des arbres	3,96€/arbre
Bosquets	AU_ALL5_BO01	Entretien des bosquets	145,85€/ha/an
Mares	AU_ALL5_PE01	Préservation des mares (entretien et restauration)	58,63€/mare

# Outils de contractualisation Natura 2000

## LISTE DES MAEC PROPOSEES SUR LE TERRITOIRE - département Nièvre

Type de couvert et/ou habitat visé	Code de la mesure	Objectifs de la mesure	Montant
Prairies pâturées hors zone inondable	BO_VLID_PP01 BO_VLID_PP02	Gestion extensive des prairies par le pâturage hors ZI.	54,7 €/ha/an 150,3 €/ha/an
Prairies pâturées en zones inondable	BO_VLID_PPI1 BO_VLID_PPI2	Gestion extensive des prairies par le pâturage en ZI	92,5 €/ha/an 188,0 €/ha/an
Prairies de fauche et pâturage hors zone inondable	BO_VLID_PM01 BO_VLID_PM02	Gestion extensive des prairies par la fauche et le pâturage hors ZI.	200,9 €/ha/an 267,6 €/ha/an
Prairies de fauche et pâturage en zone inondable	BO_VLID_PMI1 BO_VLID_PMI2	Gestion extensive des prairies par la fauche et le pâturage en ZI.	238,6 €/ha/an 305,3 €/ha/an
Pelouses ligériennes peu embroussaillées	BO_VLID_PE2	Entretien par un pâturage extensif des pelouses.	236,2 €/ha/an
Pelouses ligériennes embroussaillées	BO_VLID_PO1	Ouverture et entretien par un pâturage extensif des pelouses.	374,4 €/ha/an
Cultures	BO_VLID_HE2	Conversion en prairie et entretien par la fauche et le pâturage	302,9 €/ha/an
Surfaces en herbe	BO_VLID_SHP1	Système Herbager Pastoraux	80 €/ha STH/an

# Outils de contractualisation Natura 2000

## LISTE DES MAEC PROPOSEES SUR LE TERRITOIRE - département Saône-et-Loire

Type de couvert et/ou habitat visé	Code de la mesure	Objectifs de la mesure	Montant
Pelouses ouvertes	BO-VLSL-HE01	Maintien de l'ouverture par pâturage extensif (Mesure prioritaire)	212,37€/ha /an
Pelouses fermées	BO-VLSL-HE02	Reconquête de pelouses (Mesure prioritaire)	363,44€/ha /an
Prairies	BO-VLSL-HE03	Gestion extensive avec absence de fertilisation (Mesure prioritaire)	131 €/ha /an
Prairies	BO-VLSL-HE04	Gestion extensive avec absence de fertilisation et limitation du chargement (Mesure prioritaire)	206,44€/ha /an
Prairies	BO-VLSL-SHP1	Préservation de l'équilibre agro-écologique des prairies	80 €/ha /an
Cultures	BO-VLSL-HE05	Reconversion des cultures en prairies	222,41€/ha /an
Haies	BO-VLSL-HA01	Entretien des haies	0,36 €/ml /an
Ripisylve	BO-VLSL-RI01	Entretien des ripisylves	0,85 €/ml /an
Arbres	BO-VLSL-AR01	Entretien des arbres	3,96€/arbre /an
Mares	BO-VLSL-PE01	Restauration des mares	58,63€/mare /an



DDT de Saône-et-Loire

# ***Les contrats Natura 2000***

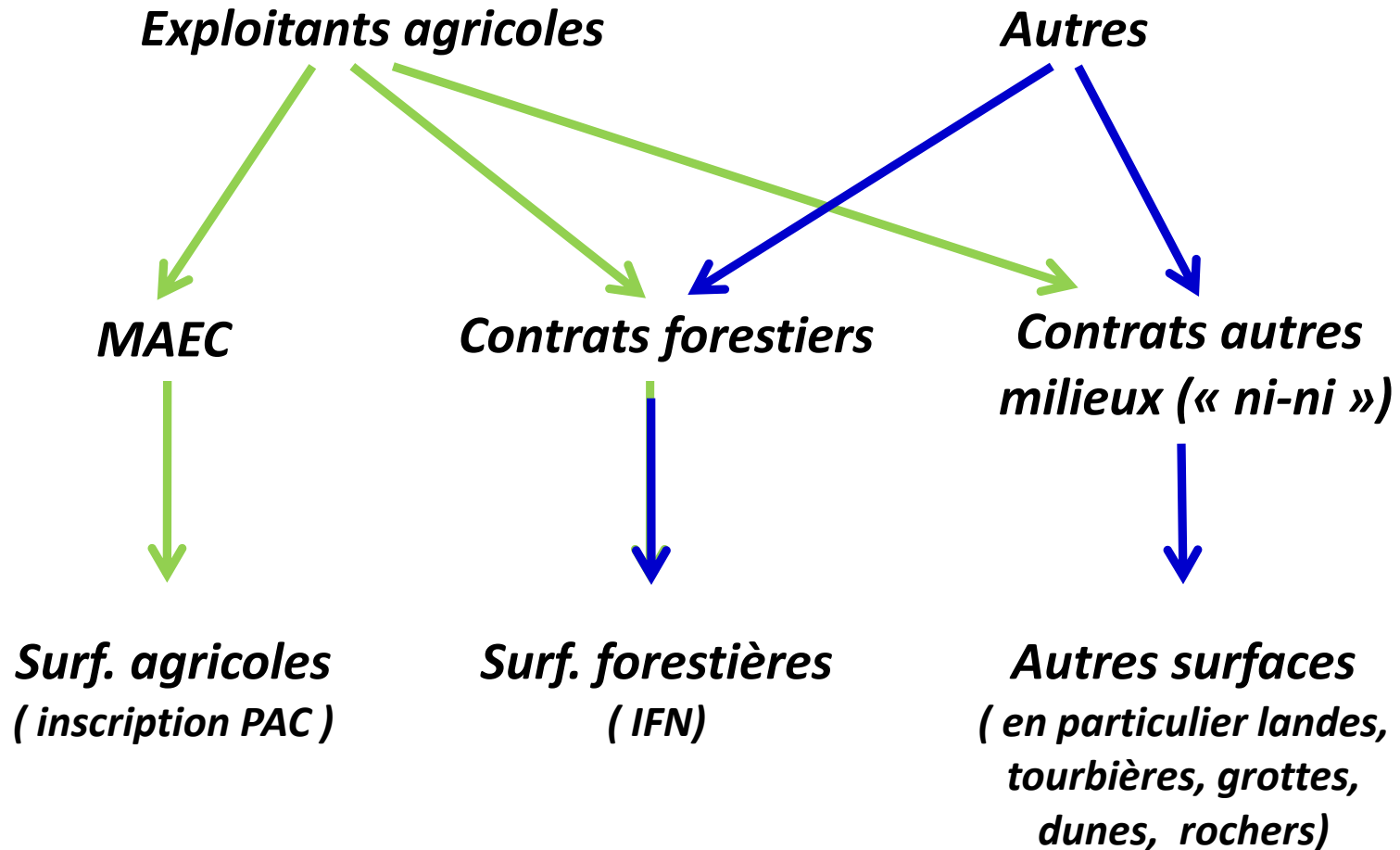
***Comité de pilotage : 12 janvier 2016***





# Cadre du contrat Natura 2000

Description des contrats :



# Cadre du contrat Natura 2000 hors MAEC

## Description du type d'opération :

*Les contrats Natura 2000*

### **- actions de préservation**

*Exemples :                    Gestion pastorale d'entretien des milieux  
                                      Travaux de mise en défens et d'aménagement des accès*

### **- actions de restauration de milieux**

*Exemple :                    Chantier de restauration des ripisylves*

*Ils contiennent des **engagements** qui visent à assurer le **maintien**, ou le **rétablissement**, dans un état de conservation favorable, des **habitats naturels et des espèces qui justifient la désignation des sites Natura 2000**.*



# Cadre du contrat Natura 2000

Ces contrats sont **signés** entre un **titulaire de droits réels et personnels et l'État**, pour une durée de **5 ans**.

**Le contrat Natura 2000** finance des investissements ou des actions d'entretien **non productifs**.

Dépenses éligibles :

- prestation de service, achat d'équipement et fourniture
- frais de personnels et frais professionnels associés
- frais d'étude et d'expertise

**Taux d'aide publique : 100% des dépenses éligibles (80% si dépenses d'investissement pour les personnes publiques)**





DDT de Saône-et-Loire

# ***Rappel sur les évaluations des incidences en site Natura 2000***

***Comité de pilotage : 12 janvier 2016***



# Les principales opérations soumises au régime propre à Natura 2000 (listes 2)

juillet 2013 en 58, décembre 2013 en 71 et juillet 2014 en 03

## Pour la Nièvre et la Saône-et-Loire

- **Premiers boisements > 1ha**
  - (hors zone de réglementation des boisements en 71)
- **Réseaux de drainage > 1ha**
  - (ou lorsque que le point de rejet se situe en Natura 2000 en 71)
- **Arrachage de haies** (à l'exclusion de celles entourant les habitations)
- **Retournement de prairies** permanentes ou temporaires de plus de 5 ans ou de landes
- **Aménagement d'une aire de jeux, sports ...** pour une superficie  $\leq 2$  ha
- **Assèchement, mise en eau, remblais de zones humides > 0,01 ha**

## Pour l'Allier



# Les principales opérations soumises au régime propre à Natura 2000 (listes 2)

juillet 2013 en 58, décembre 2013 en 71 et juillet 2014 en 03

> **Formulaires simplifiés sur les sites des Préfectures :**

→ **Nievre** : <http://www.nievre.gouv.fr/l-evaluation-des-incidences-r336.html>

*Accueil > Politiques publiques > Environnement > Natura 2000 > L'évaluation des incidences*

→ **Saône-et-Loire** : <http://www.saone-et-loire.gouv.fr/evaluation-des-incidences-au-titre-de-natura-2000-r981.html>  
*Accueil > Politiques publiques > Environnement, risques naturels et technologiques > Protection de la nature et de la biodiversité > Natura 2000 > Évaluation des incidences au titre de Natura 2000 > Comment réaliser mon évaluation des incidences ?*

→ **Allier** : <http://www.allier.gouv.fr/espaces-naturels-biodiversite-a152.html>

*Accueil > Politiques publiques > Environnement, risques naturels et technologiques > Espaces naturels - Biodiversité > Espaces Naturels, Biodiversité*



# Respect des bonnes conditions agricoles et environnementales : BCAE 7

## • **BCAE 7- Maintien des particularités topographiques :**

- les haies (10 m de large maxi),
- les bosquets (10 ares > S < = 50 ares)
- les mares (10 ares > S < = 50 ares)

### • → **4 obligations :**

- › Respecter l'**obligation de maintien** d'une haie
- › Respecter l'**obligation de déclaration préalable** pour effectuer un déplacement
- › Respecter l'**obligation de maintien** d'un élément surfacique (mare ou bosquet)
- › Respecter l'**interdiction de taille des haies** entre le 1<sup>er</sup> avril et le 31 juillet

# Critères du verdissement de la PAC

- - Respect des 3 critères de verdissement de la PAC :

- Diversité des assolements si concerné

- **Non destruction des prairies sensibles** si concerné

- Présence des SIE si concerné

- - **Prairies sensibles =**

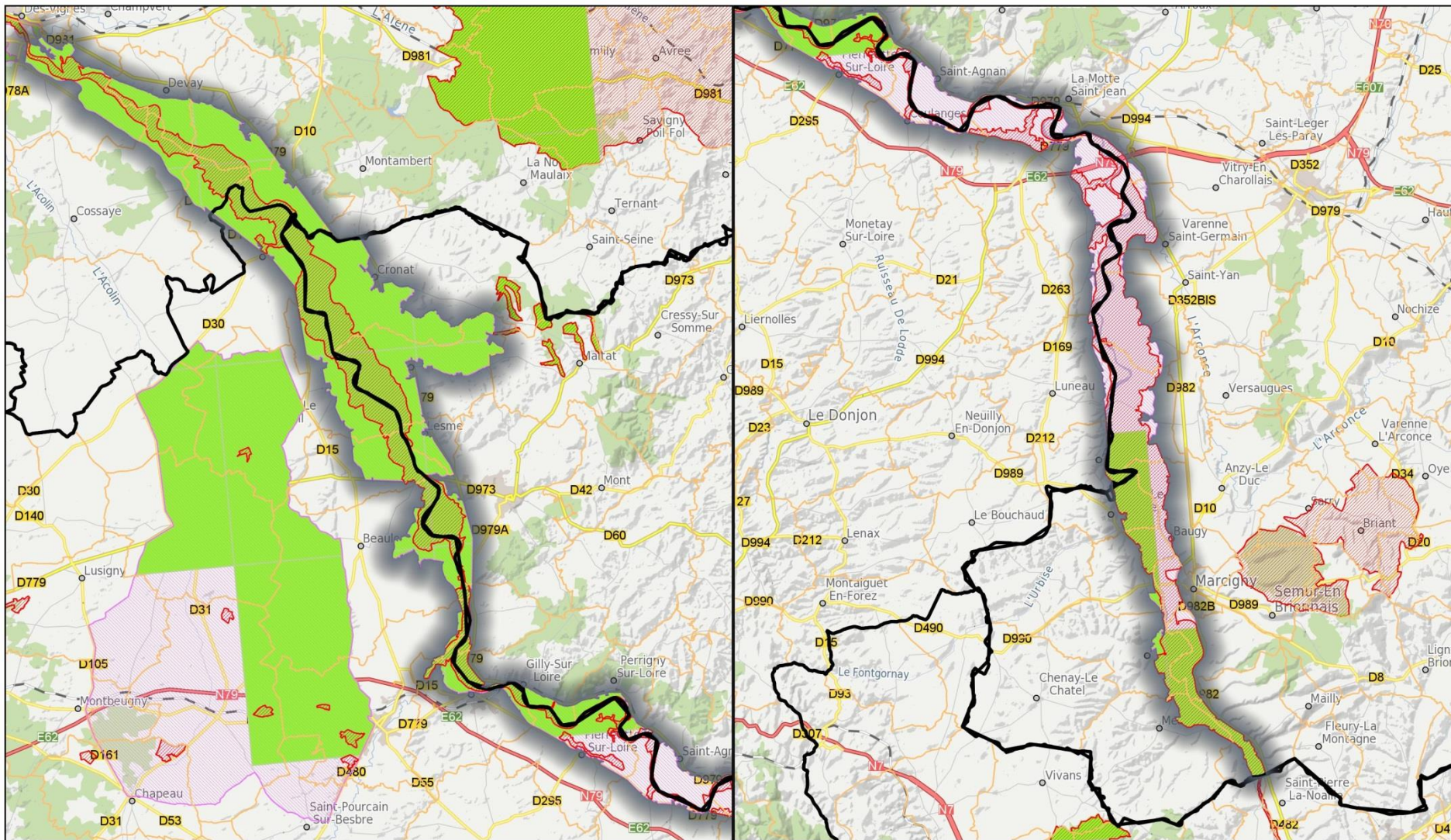
- les surfaces déclarées en 2014 en landes et parcours (LD) et faisant partie d'un zonage Natura 2000

Et

- les surfaces déclarées en 2014 en prairie naturelle (PN), faisant partie d'une zone Natura 2000 qui présente une richesse particulière en biodiversité (source MNHN).



# Carte des Prairies sensibles du Val de Loire



# Merci de votre attention

